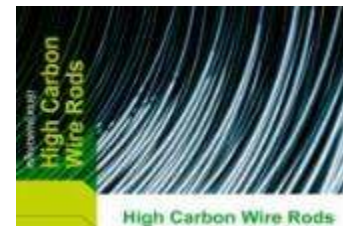


บมจ.ทาทา สตีล (ประเทศไทย)

ยินดีต้อนรับ

รายงานผลการดำเนินงาน : สำหรับงบการเงินไตรมาส
สิ้นสุด 31 มีนาคม 2559



คำจำกัดสิทธิ์ความรับผิดชอบ



ข้อมูลการนำเสนอผลการดำเนินงานของบริษัทในเอกสารฉบับนี้ อาจจะเป็น "การคาดการณ์ล่วงหน้า" ตามความหมายของกฎหมายที่เกี่ยวข้องกับหลักทรัพย์และระเบียบข้อบังคับที่มีผลกับบริษัท ผลการดำเนินงานที่เกิดขึ้นจริงอาจมีความแตกต่างอย่างมีนัยสำคัญจากที่ได้แสดง สรุปหรือบ่งชี้ไว้ทั้งทางตรงหรือทางอ้อม ปัจจัยสำคัญที่อาจก่อให้เกิดความแตกต่างต่อผลการดำเนินงานของบริษัท รวมถึงภาวะเศรษฐกิจที่มีผลกระทบต่ออุปสงค์/อุปทานและเงื่อนไขของราคาในประเทศและตลาดต่างประเทศที่บริษัทประกอบกิจการอยู่ การเปลี่ยนแปลงจากสภาพแวดล้อม กฎระเบียบของรัฐบาล กฎหมาย กฎเกณฑ์ ผลจากการพิจารณาคดี และ/หรือ ปัจจัยอื่นๆ ที่เกิดขึ้นได้

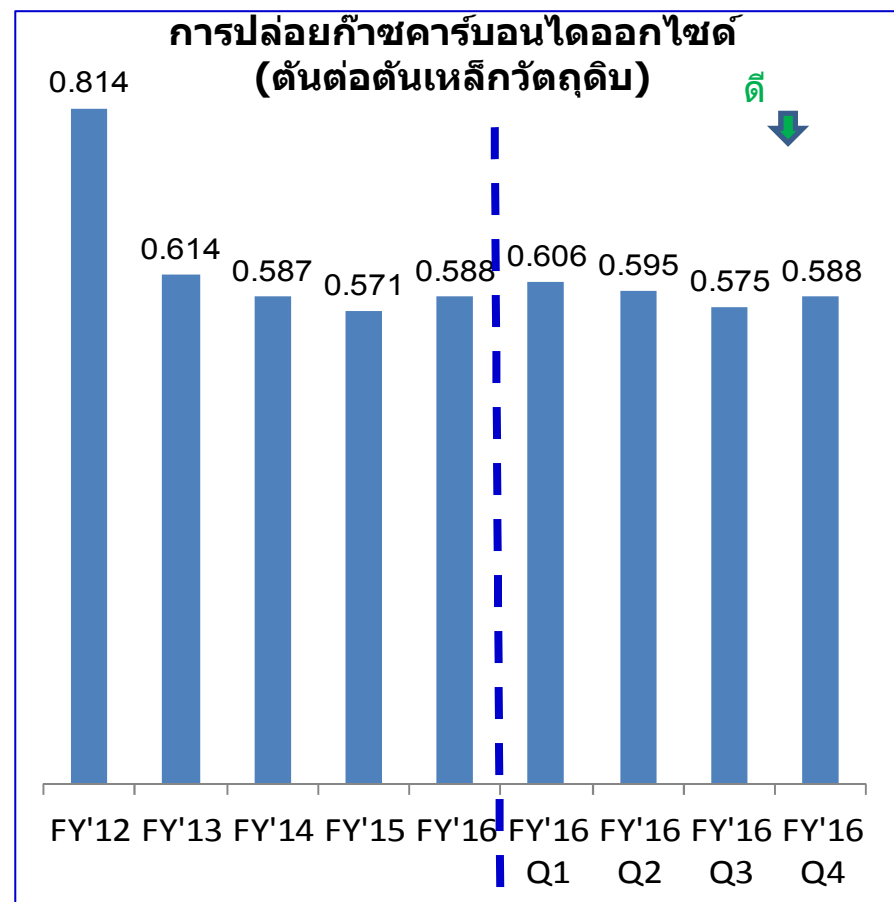
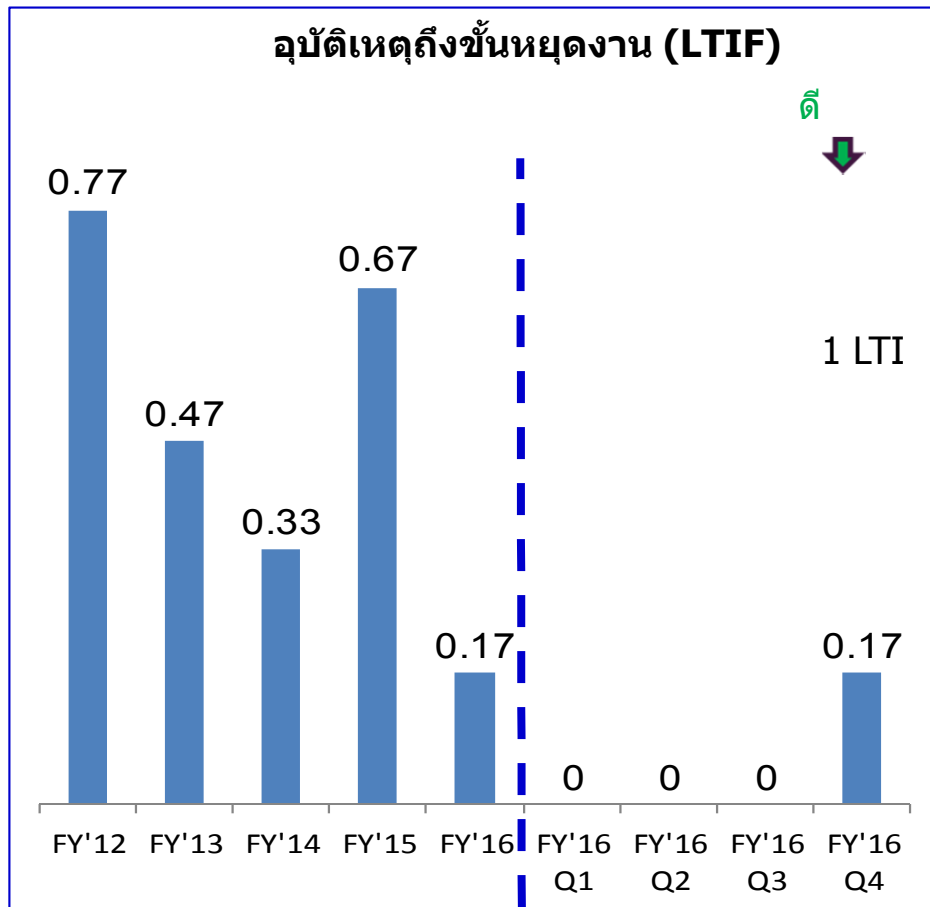
- **บริษัททफलเมืองที่ดี**

- **ภาวะเศรษฐกิจ และธุรกิจเหล็ก**

- **ผลการดำเนินงาน TSTH ไตรมาส 4 และทั้งปีงบ 59**

- **แนวโน้มธุรกิจ**

ความปลอดภัย & สิ่งแวดล้อม



กิจกรรมริเริ่มในไตรมาส 4 :

- เยี่ยมชมและศึกษาระบบความปลอดภัยของ บริษัท Refractory ในเครือ SCG
- Campaign ความปลอดภัยเรื่อง "5ส. & Visual Control" และ "การใช้สิ่งอย่างปลอดภัย".
- รณรงค์สุขภาพ – 'Strong & Smart ในกลุ่ม TSTH'
- การจัดการความปลอดภัยสำหรับผู้รับเหมา ริเริ่ม SSS (Site Safety Supervisor) / การประเมิน Star rating

พันธกิจเพื่อสังคม: กิจกรรมเด่นในไตรมาสที่ 4 ปีงบประมาณ 59



93% ของพนักงานกลุ่มบริษัททาทา สตีล (ประเทศไทย) ได้เข้าร่วมเป็นจิตอาสาในปีงบประมาณ 59



กิจกรรม 5 ส. ที่วัดสันติคีรี
เมื่อวันที่ 20 มีนาคม พนักงานจาก NTS ได้ร่วมทำกิจกรรม 5ส ที่วัดสันติคีรี จ.ชลบุรี ด้วยการร่วมกันทำความสะอาด และจัดเตรียมสถานที่ เพื่อจัดกิจกรรมบวชชีพราหมณ์



เยี่ยมบ้านเด็กอ่อนรังสิต
เมื่อวันที่ 15 มีนาคม พนักงานจาก TSTH 53 คน ได้เลี้ยงอาหารกลางวัน และร่วมทำกิจกรรมกับบ้านเด็กอ่อนรังสิต จ. ปทุมธานี กิจกรรมนี้เป็นส่วนหนึ่งของกิจกรรม CSR วันเกิดพนักงานของบริษัท



กิจกรรม Painting for Dream

เมื่อวันที่ 26 กุมภาพันธ์ พนักงานจาก SISCO 35 คน ได้จัดกิจกรรม "ทาสีสานฝันของน้อง" ณ โรงเรียนวัดบัวงาม โดยได้เข้าไปทาสี ปรับปรุงพื้นที่ของโรงเรียน



กิจกรรม 5 ส. เนื่องในเดือนเกิดพนักงาน

เมื่อวันที่ 23 มีนาคม พนักงาน SCSC ได้จัดกิจกรรม CSR สำหรับพนักงานที่เกิดในเดือนกุมภาพันธ์ และมีนาคม โดยได้ทำความสะอาดบริเวณหาดสนกระซิบจังหวัดระยอง



ความภาคภูมิใจในปีงบประมาณ 2558 – 2559



ความรับผิดชอบต่อสังคม

- บริษัทได้รับการรับรองเป็นหนึ่งในบริษัทในโครงการแนวร่วมปฏิบัติของภาคเอกชนไทยในการต่อต้านการทุจริต (CAC) และเครือข่ายหุ้นส่วนด้านทุจริตเพื่อประเทศไทย (PACT)
- บริษัทได้รับการคัดเลือก ให้เป็น 1 ใน 51 บริษัท (จากทั้งหมดกว่า 600 บริษัท) ให้อยู่ในรายชื่อ "Thailand Sustainability Investment 2015" หรือ รายชื่อ "หุ้นยั่งยืน"
- บริษัทได้ร่วมเป็น 1 ใน 30 บริษัทนำร่องในการประกาศเจตนารมณ์เข้าร่วมกับ UNICEF ในโครงการ The Children Sustainability Forum เพื่อส่งเสริมการดำเนินธุรกิจที่เป็นมิตรและคำนึงถึงสิทธิเด็ก



บริหารงานคุณภาพ

- ฝ่ายการตลาดและการขาย ได้รับใบรับรองระบบบริหารงานคุณภาพ ISO9001:2015 จากสถาบันรับรองมาตรฐานไอเอสโอ ทำให้ฝ่ายการตลาดและการขาย บริษัท ทาทา สตีล (ประเทศไทย) จำกัด (มหาชน) เป็นบริษัทแรกในปี 2559 ที่ได้รับการรับรองระบบบริหารงานคุณภาพจากสถาบันฯ และเป็นรายแรกของประเทศไทย
- ฝ่ายจัดหา ได้รับใบรับรองระบบบริหารงานคุณภาพ ISO 9001: 2008 สำหรับขอบข่ายการจัดซื้อจัดจ้าง การบริการและวัสดุ จากสถาบันรับรองมาตรฐานไอเอสโอ



ความภาคภูมิใจในปีงบประมาณ 2558 – 2559



สิ่งแวดล้อม และความปลอดภัย

- ได้รับการรับรองมาตรฐานสากลระบบการจัดการสิ่งแวดล้อม ISO 14001 ครบทั้ง 3 โรงงาน
- ได้รับรางวัลอุตสาหกรรมสีเขียว (Green Industry) ระดับที่ 3 จากกระทรวงอุตสาหกรรม ครบทั้ง 3 โรงงาน และมีแผนที่จะสมัครรางวัลในระดับที่ 4 ในปีงบประมาณ 60
- SCSC: รับรางวัลธรรมาภิบาลสิ่งแวดล้อมและความปลอดภัย จากการนิคมอุตสาหกรรมแห่งประเทศไทย (กนอ.) มาบตาพุด
- SCSC: รับรางวัลสถานประกอบการดีเด่นด้านความปลอดภัย อาชีวอนามัย และสภาพแวดล้อมในการทำงาน ระดับจังหวัด ประจำปี 2558
- SCSC: รับประกาศนียบัตรโครงการสถานประกอบการปลอดภัยเฉลิมพระเกียรติสมเด็จพระเทพรัตนราชสุดาฯ สยามบรมราชกุมารี
- SCSC: รับรางวัล “เหมืองแร่สีเขียว 2558” จากกรมอุตสาหกรรมพื้นฐานและการเหมืองแร่
- SISCO: รับรางวัลชมเชย “การปฏิบัติตามมาตรการในรายงานการวิเคราะห์ผลกระทบสิ่งแวดล้อม และมีการจัดการสภาพแวดล้อมดีเด่น” (EIA)
- SISCO: รับรางวัล “การลดการใช้ไฟฟ้าในช่วงความต้องการไฟฟ้าสูงสุด (Demand Response)” จากการไฟฟ้าฝ่ายผลิตแห่งประเทศไทย
- NTS: ฉลองการปลอดอุบัติเหตุถึงขั้นหยุดงาน มากกว่า 4 ปี ในเดือนมีนาคม 2559



- **บริษัทพหลเมืองที่ดี**

- **ภาวะเศรษฐกิจ และธุรกิจเหล็ก**

- **ผลการดำเนินงาน TSTH ไตรมาส 4 และทั้งปีงบ 59**

- **แนวโน้มธุรกิจ**

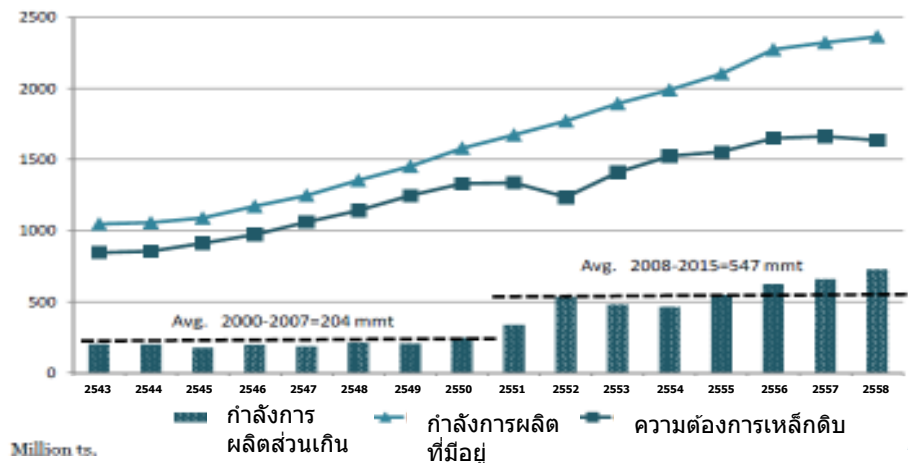
สภาพแวดล้อมทางเศรษฐกิจ



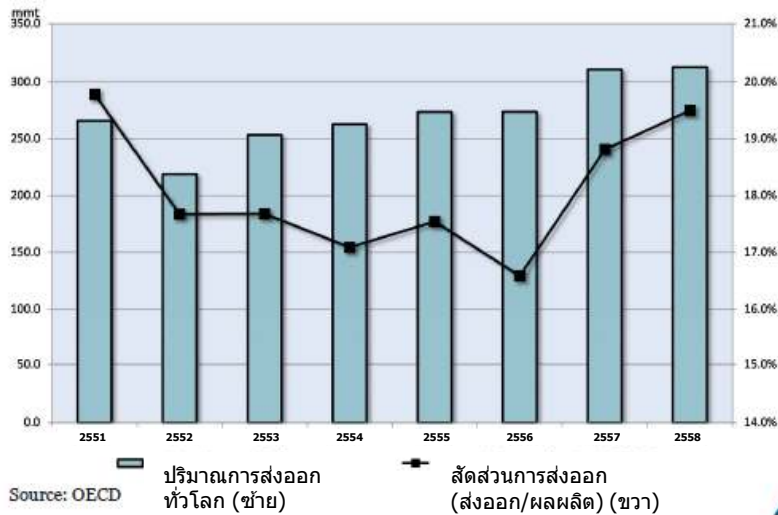
กำลังการผลิตที่มากเกินไป เป็นปัญหาที่รุนแรงสำหรับผู้ผลิตเหล็ก ปริมาณการใช้กำลังการผลิตลดลงเหลือเพียง **67.5%** ในปี 2558



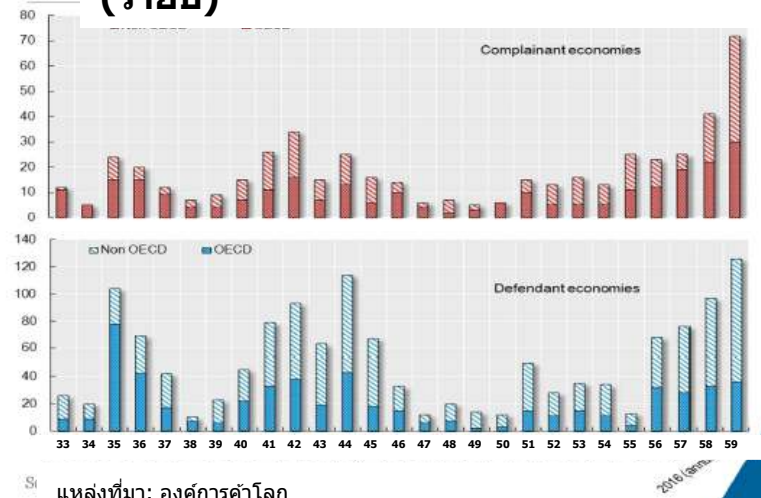
กำลังการผลิตเหล็กดิบทั่วโลก ความต้องการ และ ส่วนเกิน



สัดส่วนการส่งออกเพิ่มขึ้นตั้งแต่ปี 2556



การสอบสวนมาตรการตอบโต้การทุ่มตลาด และการอุดหนุนของผู้ผลิต: 2533 - 2559 (รายปี)



สภาพแวดล้อมทางเศรษฐกิจ



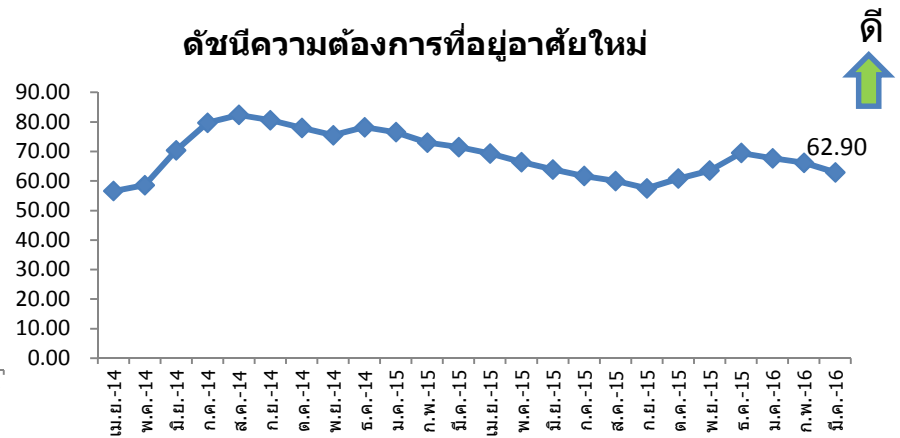
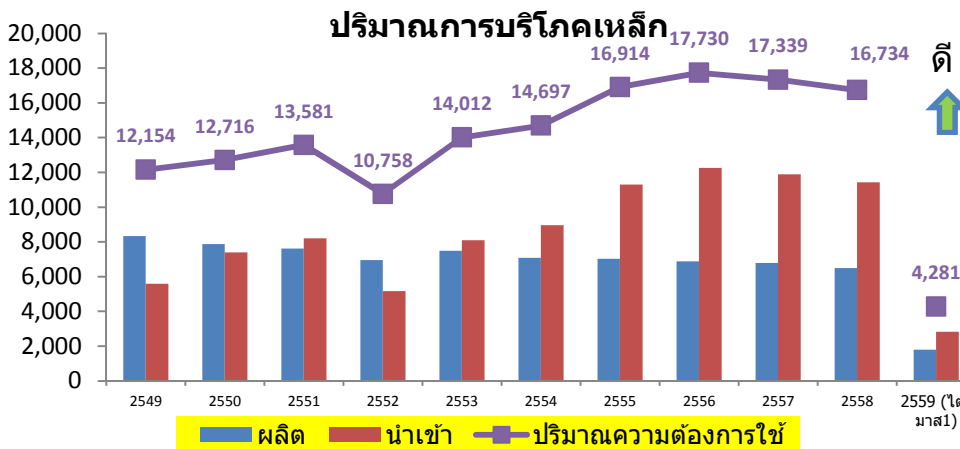
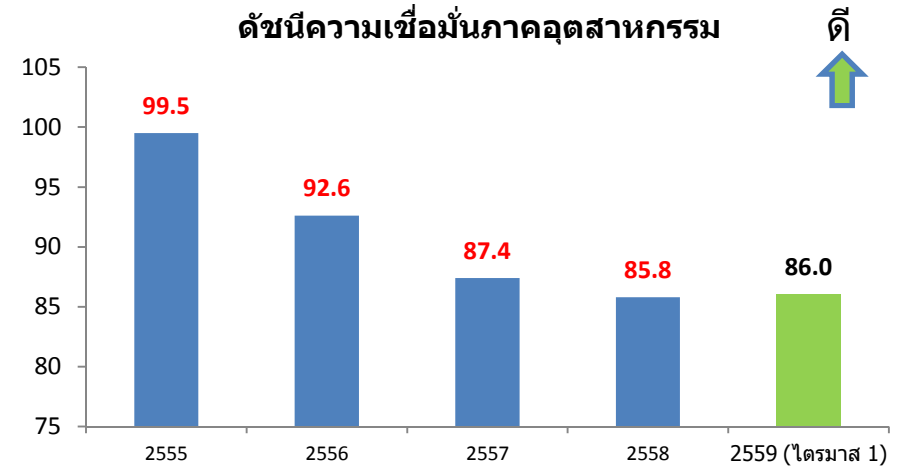
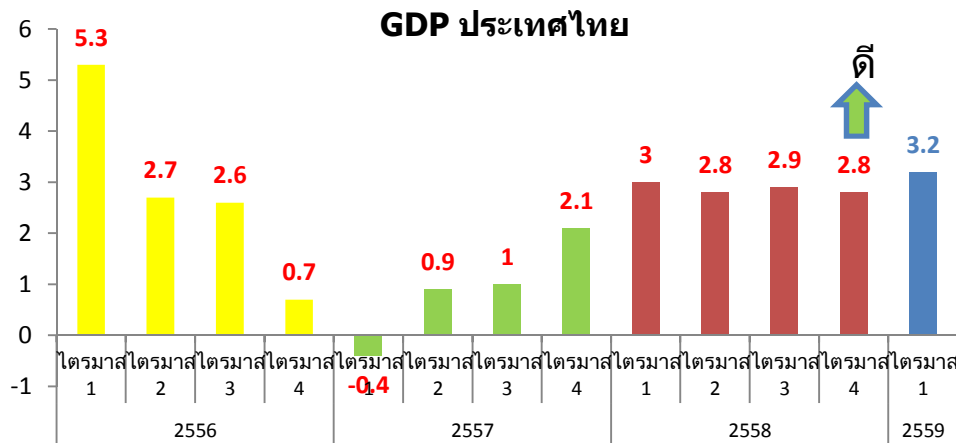
เอเชีย

ความต้องการเหล็ก และเหล็กสำเร็จรูป (เมษายน 2559)

	ล้านตัน			%		
	2558	2559	2560	2558/57	2559/58	2559/60
โลก	1 500.1	1 487.7	1 493.6	-3.0	-0.8	0.4
เอเชีย	977.5	961.2	951.7	-3.3	-1.7	-1.0
เอเชีย (ประเทศพัฒนา)	144.4	146.0	146.0	-3.9	1.1	0.0
ญี่ปุ่น	62.9	64.4	63.6	-7.0	2.3	-1.2
เกาหลีใต้	56.0	56.3	56.4	0.9	0.6	0.2
เอเชีย (ประเทศกำลังพัฒนา)	833.2	815.2	805.7	-3.2	-2.2	-1.2
จีน	672.3	645.4	626.1	-5.4	-4.0	-3.0
อินเดีย	79.5	83.8	88.3	4.5	5.4	5.4
อาเซียน (5)	66.4	70.3	74.6	7.0	5.8	6.2
ประเทศกำลังพัฒนาในเอเชีย (ไม่รวมจีน)	160.8	169.8	179.6	7.5	5.6	5.8

แหล่งที่มา: WSA

สภาวะเศรษฐกิจไทย



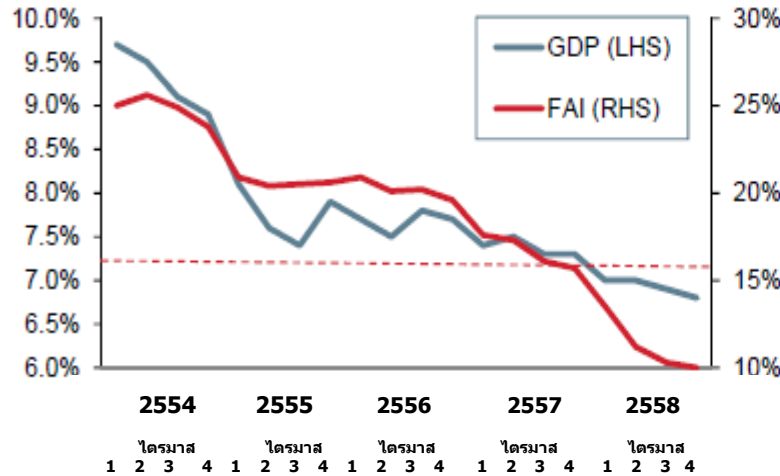
- การเติบโตของ GDP ประเทศไทยในไตรมาสแรก ปี 2559 ขยายตัวร้อยละ 3.2 ส่วนมากมาจากการท่องเที่ยว
- ดัชนีความเชื่อมั่นภาคอุตสาหกรรมในไตรมาสแรก ยังคงอยู่ที่ 86 จุด โดยมีปัจจัยบวกจากมาตรการกระตุ้นเศรษฐกิจของรัฐบาลโดยเฉพาะการลงทุนในโครงสร้างพื้นฐาน
- การบริโภคเหล็กไทยในไตรมาสแรกเพิ่มขึ้นร้อยละ 16 จากไตรมาสก่อนหน้า การบริโภคเหล็กทรงยาวเพิ่มขึ้นถึงร้อยละ 42 จากไตรมาสก่อนหน้า การขยายตัวมาจากการเข้าสู่ช่วงการขายสินค้าสูงสุด อีกทั้งผู้ซื้อต้องการสต็อกสินค้าเนื่องจากราคาวัตถุดิบเหล็กโลกมีแนวโน้มเพิ่มขึ้น
- ดัชนีความต้องการที่อยู่อาศัยใหม่ยังคงปรับตัวลดลงอย่างต่อเนื่องตั้งแต่เดือนธันวาคม 2558 ซึ่งสะท้อนให้เห็นการชะลอตัวในการบริโภคของภาคเอกชน

แหล่งที่มา: สำนักงานคณะกรรมการพัฒนาเศรษฐกิจและสังคมแห่งชาติ สภาอุตสาหกรรมแห่งประเทศไทย สถาบันเหล็กและเหล็กกล้าแห่งประเทศไทย

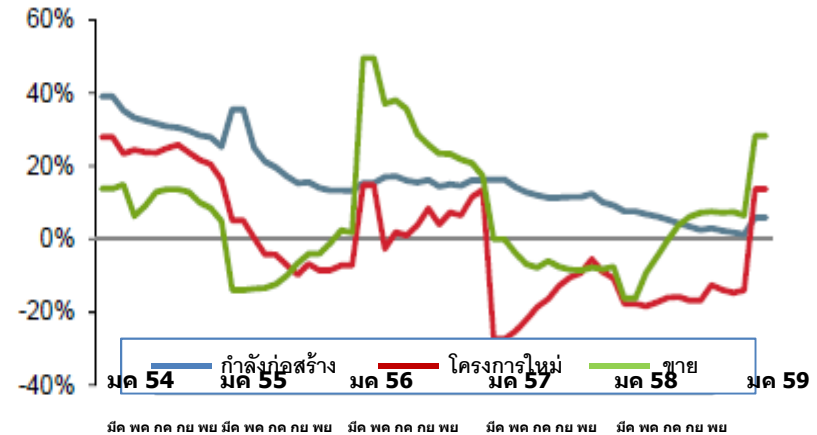
ความถดถอยในประเทศจีนยังคงดำเนินต่อไป



ผลผลิตมวลรวมภายในประเทศ และการลงทุนในสินทรัพย์ถาวร



ดัชนีบ่งชี้งานก่อสร้าง

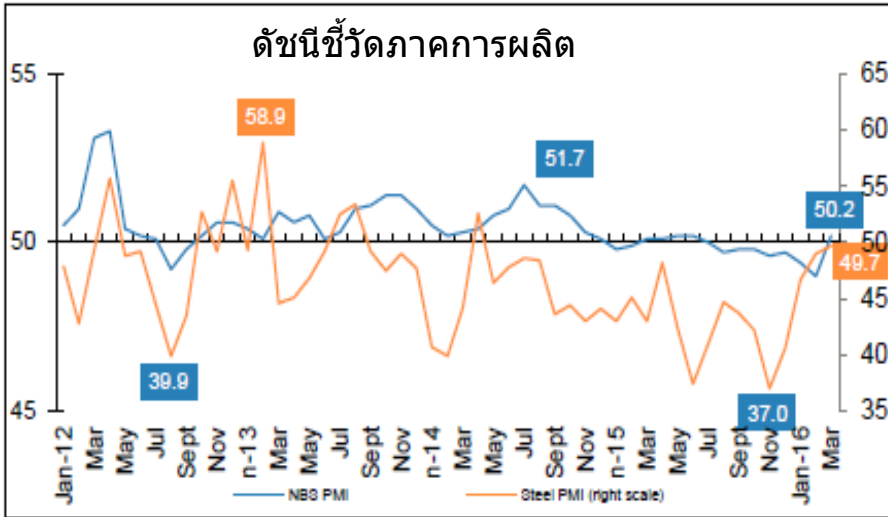


Source: NBS

- ในปี 2558 GDP และการลงทุนลดต่ำสุดในรอบ 25 ปี และ 15 ปี ตามลำดับ
- การถดถอยในภาคการก่อสร้างส่งผลให้ความต้องการเหล็กมีการหดตัวลง
- มีการทบทวนเป้าหมายการเติบโตของ GDP ประเทศจีนในช่วงปี 2559 - 2563 ลดลงจาก 7.0% เหลือ 6.5%
- ผู้ผลิตเหล็ก 22 จาก 33 ราย รายงานผลประกอบการขาดทุนในปี 2558

GDP – ผลผลิตมวลรวมในประเทศ
FAI – การลงทุนในสินทรัพย์ถาวร

อย่างไรก็ตาม ยังเห็นการเขยิบขึ้นในประเทศจีน ในไตรมาส 4 ปี 2559



PMI : ดัชนีของผู้จัดการฝ่ายจัดซื้อ

ผลผลิตมวลรวมในประเทศไทย: มุมมองในปี 2559



แหล่ง	%	ข้อมูลล่าสุด
ธนาคารพัฒนาเอเชีย	3.0%	มีนาคม 2559
ธนาคารแห่งประเทศไทย	3.1%	มีนาคม 2559
ธนาคารซี ไอ เอ็ม บี ไทย	2.7%	เมษายน 2559
ธนาคารกรุงไทย	3.2%	มีนาคม 2559

เศรษฐกิจของประเทศไทยมีการขยายตัวต่ำกว่าเป้าที่คาดการณ์ไว้เนื่องจาก:

- (1) ที่จีนและเอเชียเกิดการชะลอตัวมากกว่าที่คาดการณ์ไว้ ซึ่งอาจส่งผลกระทบต่อระบบเศรษฐกิจหลักมากกว่าที่คาดการณ์ไว้ และ
- (2) ส่งผลกระทบที่รุนแรงกว่าที่คาดการณ์ไว้ในข้อจำกัดภาคการส่งออกในระดับโครงสร้าง

- ข้อห่วงกังวลในเศรษฐกิจของประเทศไทย
- โครงการสาธารณูปโภคขนาดใหญ่ของภาครัฐควรที่จะต้องเกิดขึ้นให้ได้ตามแผนงาน
- การชะลอตัวของเศรษฐกิจจีน และของโลก
- หนี้ครัวเรือนอยู่ในระดับสูง

- **บริษัทพหลเมืองที่ดี**
- **ภาวะเศรษฐกิจ และธุรกิจเหล็ก**

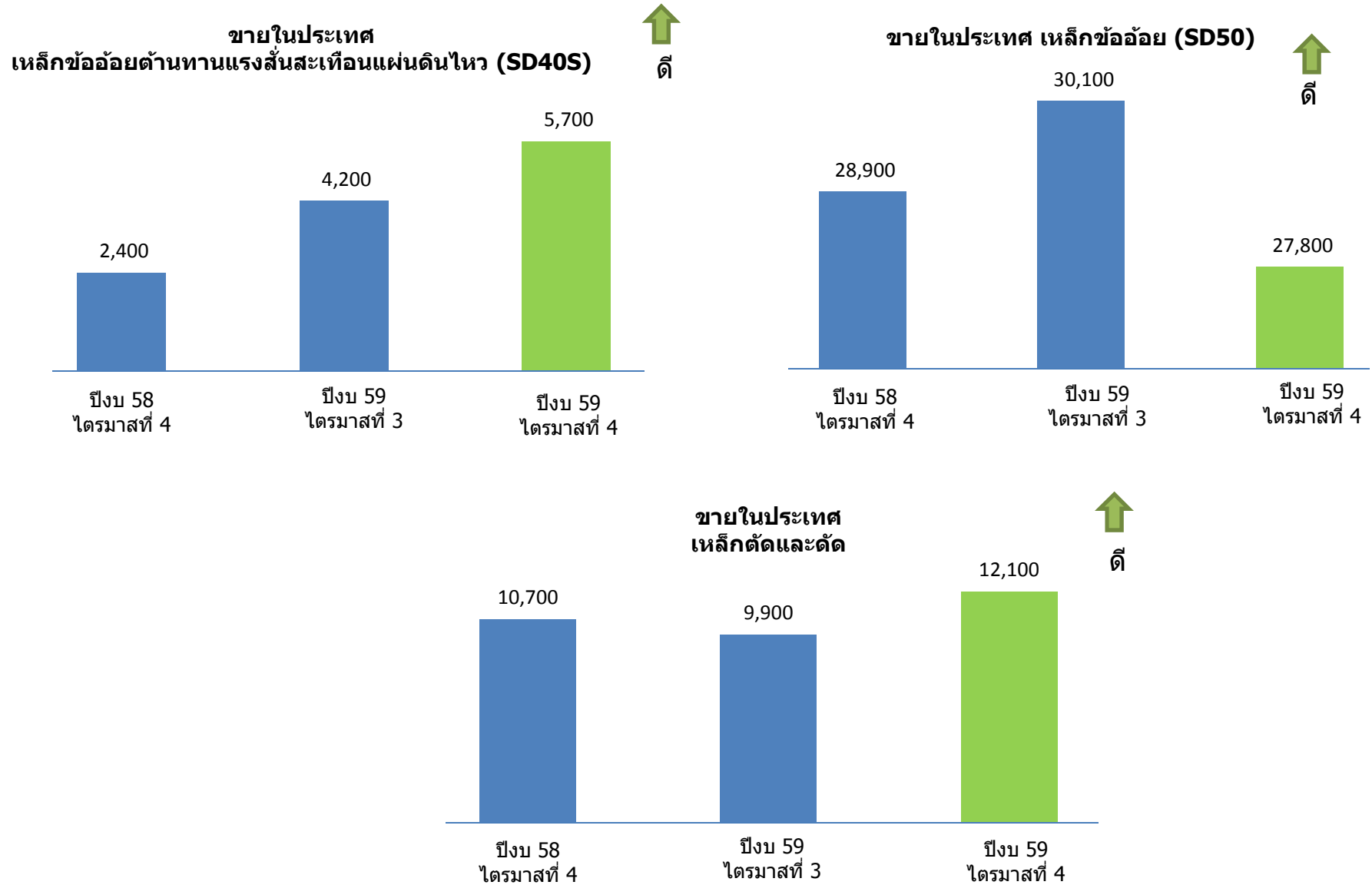
• **ผลการดำเนินงาน TSTH ไตรมาส 4 และทั้งปีงบ 59**

- **แนวโน้มธุรกิจ**

ยอดขายสินค้าเหล็กเส้นมูลค่าเพิ่ม เพิ่มขึ้นอย่างมั่นคง

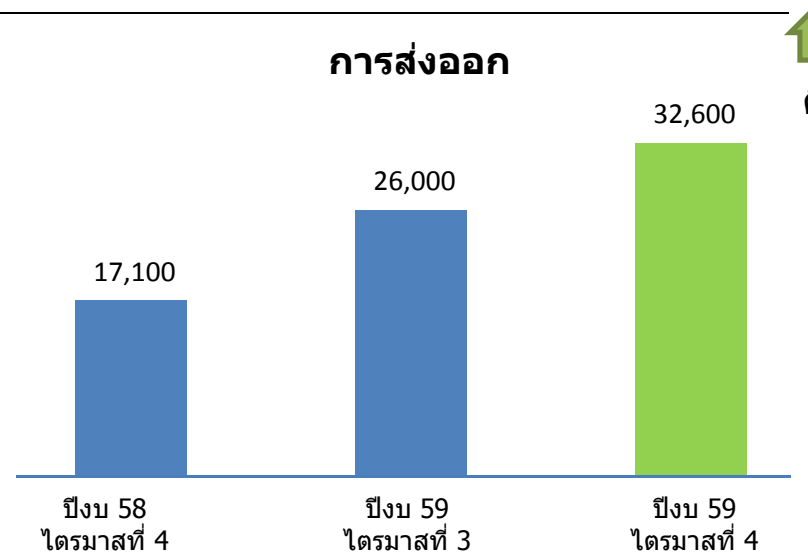
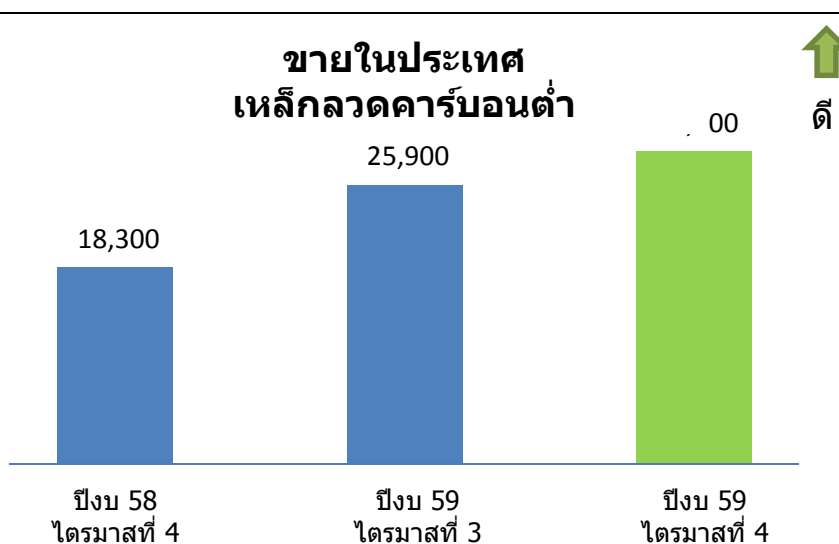
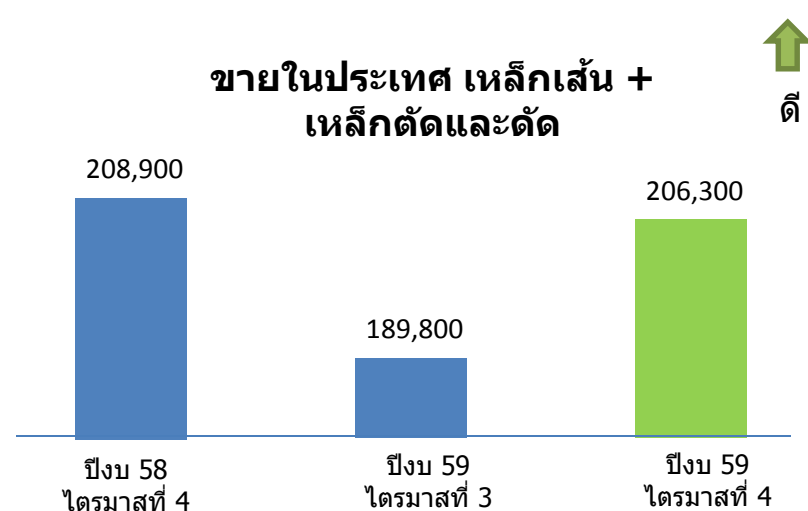
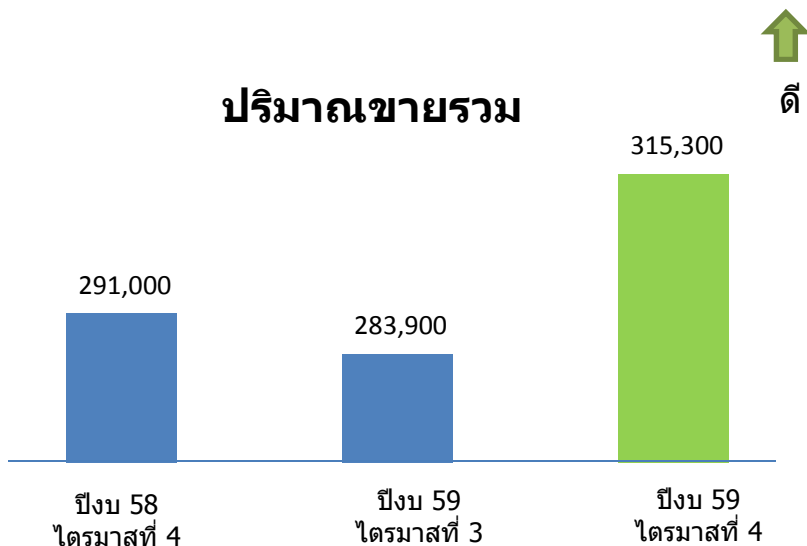


หน่วย : ตัน



ยอดขาย ไตรมาสที่ 4 ปีงบ 59

หน่วย : ล้านบาท



ผลประกอบการ

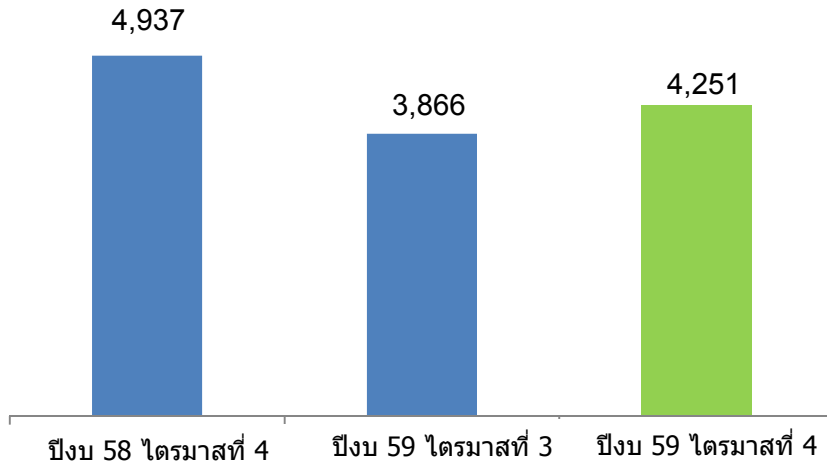
หน่วย : ล้านบาท



ปริมาณการขายสุทธิ



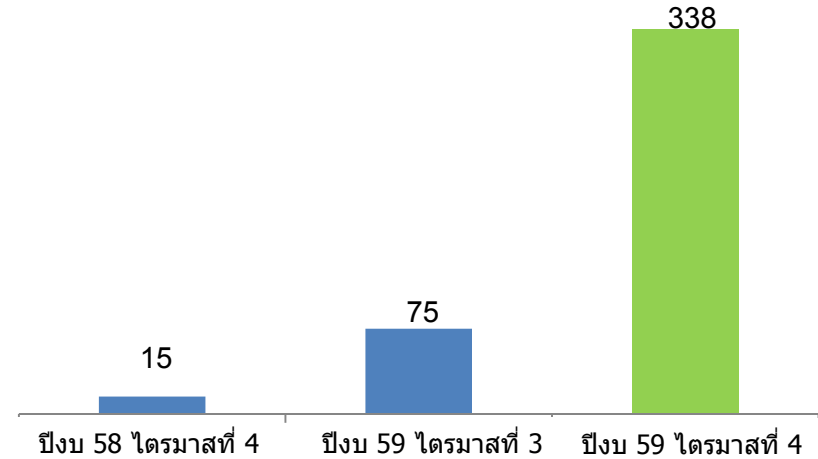
ดี



EBITDA



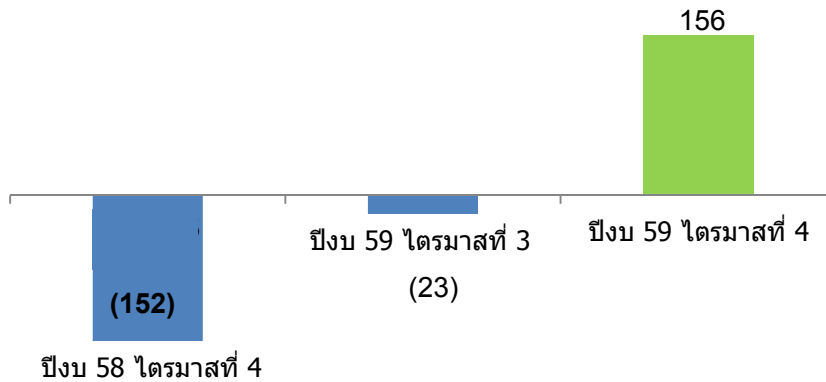
ดี



กำไรก่อนหักภาษี



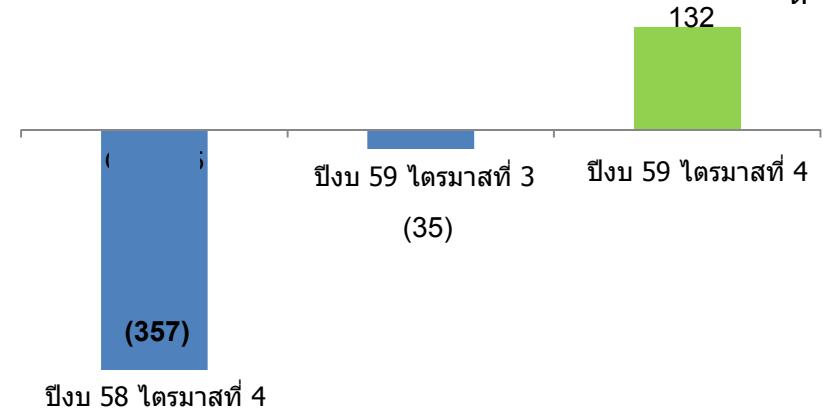
ดี



กำไรหลังหักภาษี



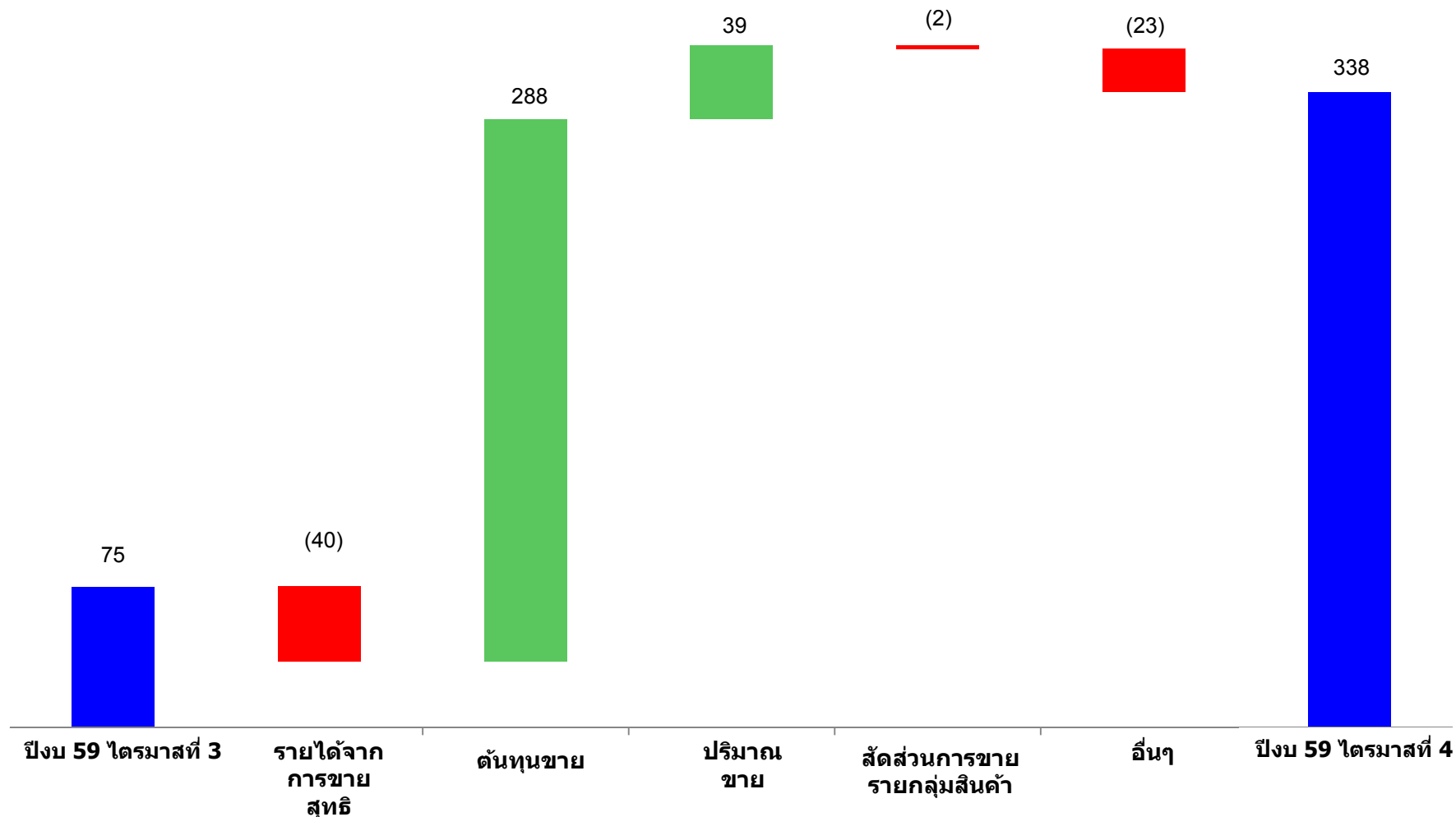
ดี



EBIDTA ไตรมาส 4 เทียบกับไตรมาส 3



หน่วย : ล้านบาท

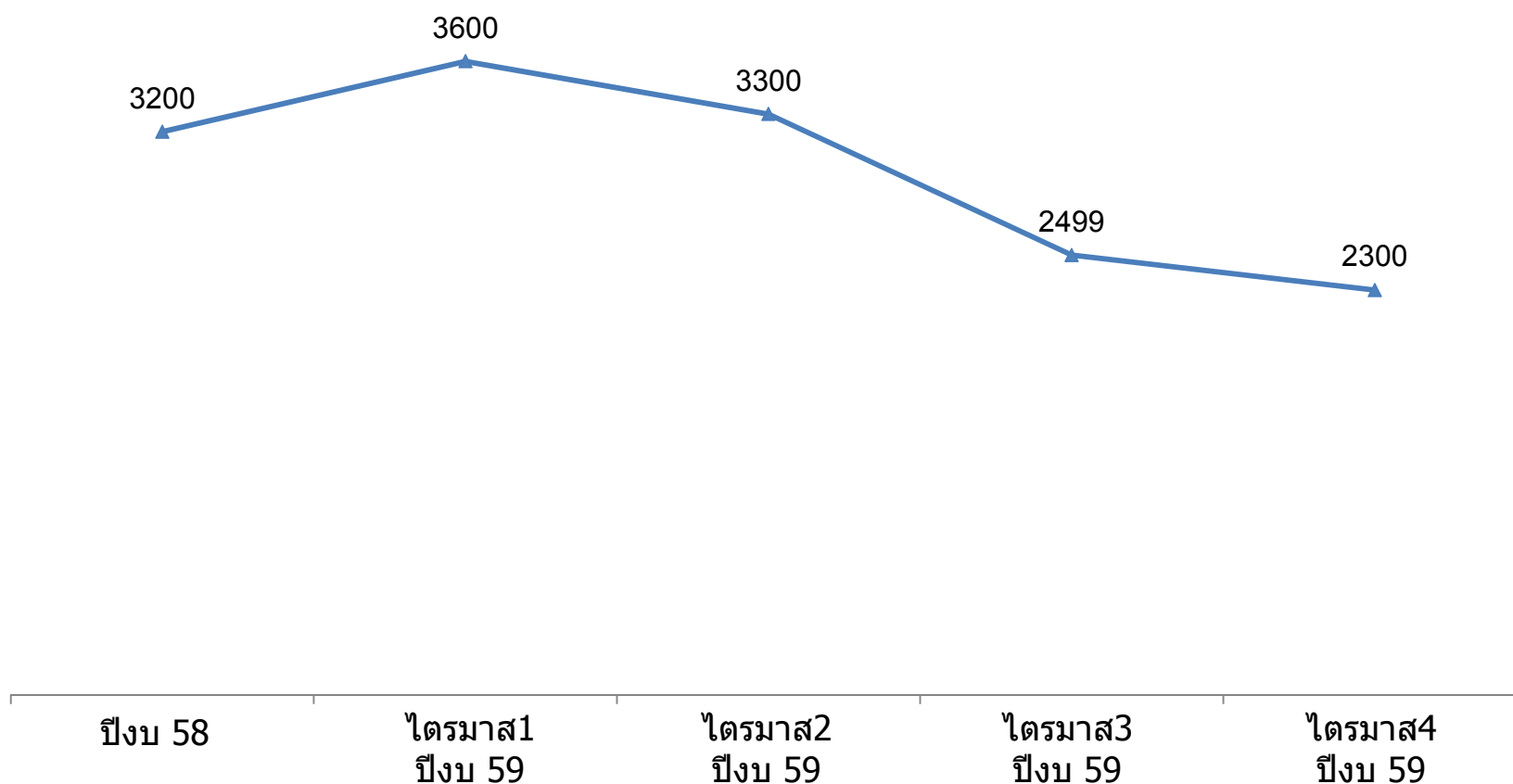


การควบคุมสินค้าคงคลังอย่างเข้มงวดช่วยสภาพคล่องทางการเงิน



หน่วย : ล้านบาท

สินค้าคงคลัง

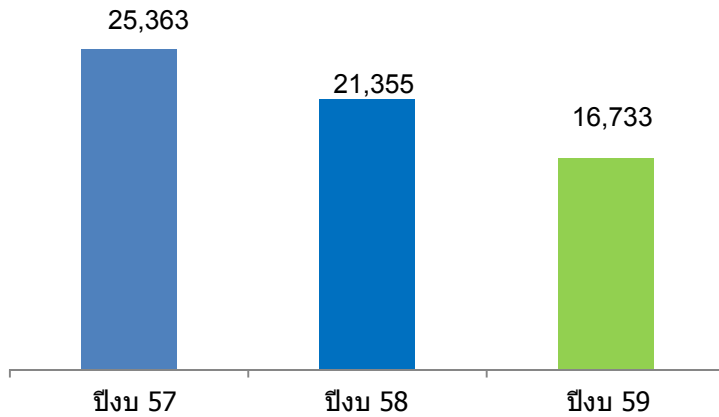


ผลประกอบการ ปีงบ 59

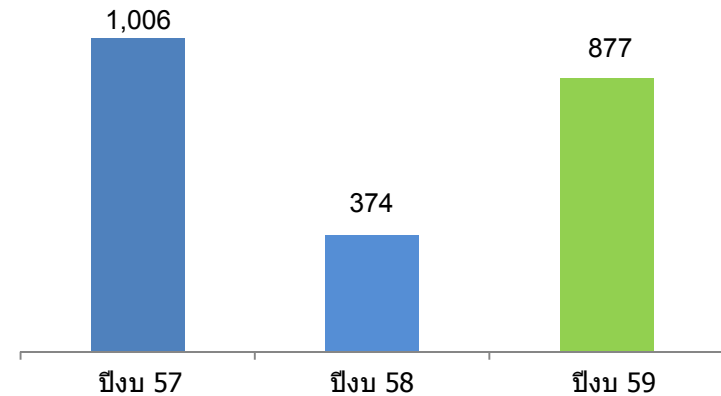


หน่วย: ล้านบาท

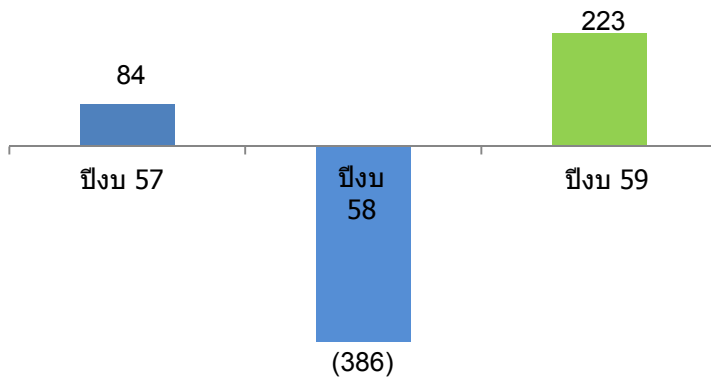
ปริมาณการขายสุทธิ



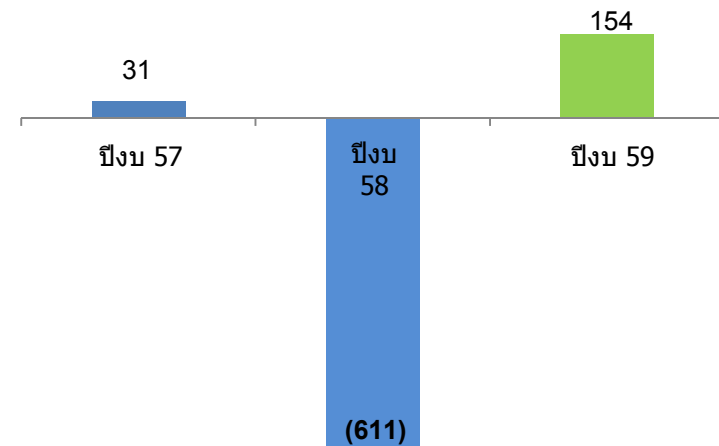
EBITDA



กำไรก่อนหักภาษี



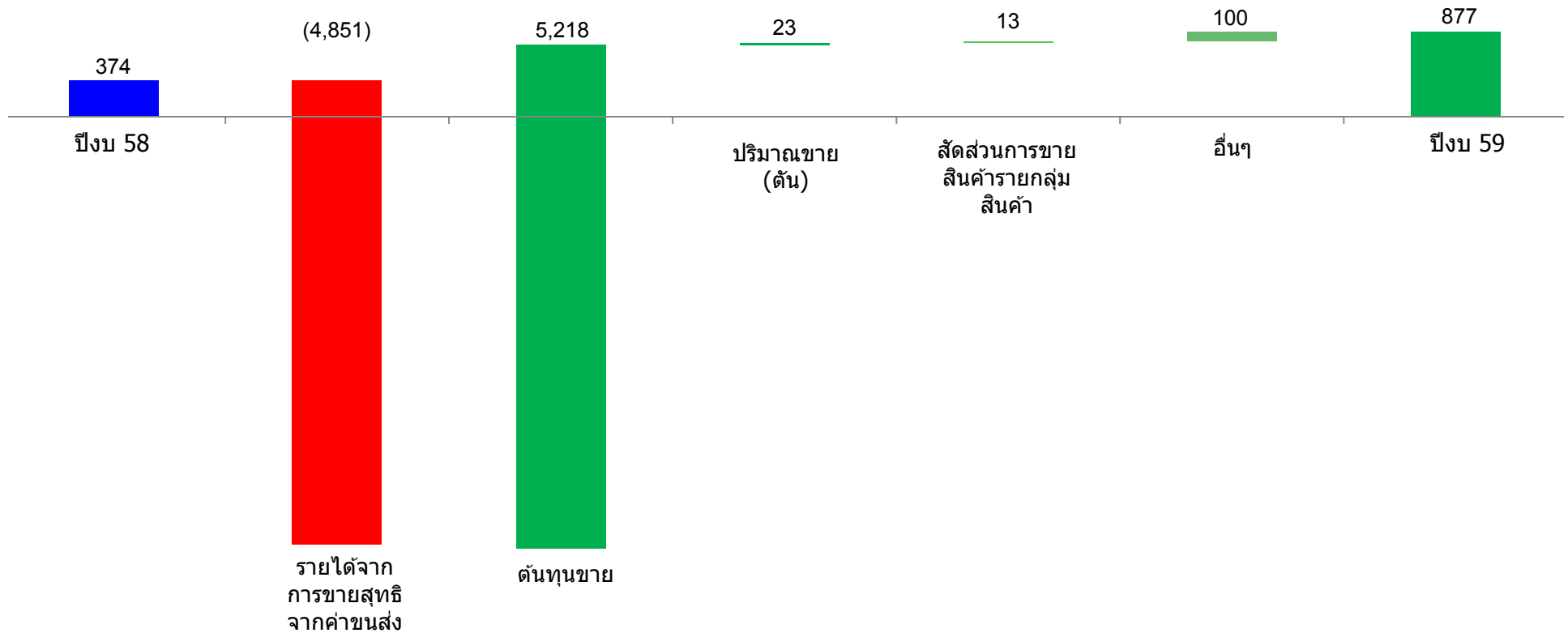
กำไรหลังหักภาษี



EBITDA เปรียบเทียบ ปีงบ 59 และ ปีงบ 58



หน่วย : ล้านบาท



ความคืบหน้าของโครงการริเริ่มต่างๆ



ข้อ	ความคิดริเริ่ม	สถานะ
1	โครงการเพื่อความเป็นเลิศด้านการจัดหา	<ul style="list-style-type: none"> ▪ พัฒนาแหล่งเศษเหล็กที่มีคุณภาพแต่ราคาถูกแหล่งใหม่ ▪ วัสดุคงคลังและอะไหล่คงคลัง ลดลงเหลือ 85 ล้านบาทใน 4 เดือนที่ผ่านมา ▪ ยอดประหยัดทั้งปี 192 ล้านบาท
2	ลดต้นทุนคงที่	<ul style="list-style-type: none"> ▪ ต้นทุนคงที่ลดลง 206 ล้านบาท เทียบกับปีก่อน
3	เข้าถึงตลาดต่างจังหวัดรวมถึงประเทศเพื่อนบ้านมากขึ้น	<ul style="list-style-type: none"> ▪ ยอดขาย 2,300 ตันต่อเดือนในลาว (นอกเหนือจากโปรเจ็คไชยบุรี) ▪ ศึกษาตลาดในกัมพูชาแล้วเสร็จ และพบว่ามีโอกาสที่ดีที่จะเพิ่มปริมาณการขาย ▪ เปิดคลังในต่างจังหวัดเพิ่มขึ้นอีก 2 แห่ง (รวมทั้งหมด 4 แห่ง)
4	เพิ่มปริมาณสินค้าปลายน้ำ	<ul style="list-style-type: none"> ▪ ยอดขายสินค้าปลายน้ำในไตรมาสที่ 4 เท่ากับ 12,100 ตัน ▪ สร้างทีมบริหารงานแต่ละโครงการที่หน้างาน ▪ พัฒนาโปรแกรมส่งสินค้าเหล็กตัดและตัด เพิ่มความสะดวกแก่ลูกค้าในการสั่งสินค้า

วาระการประชุม

- **บริษัทพหลเมืองที่ดี**
- **ภาวะเศรษฐกิจ และธุรกิจเหล็ก**
- **ผลการดำเนินงาน TSTH ไตรมาส 4 และทั้งปีงบ 59**

• **แนวโน้มธุรกิจ**

มุมมองในปี 2559



- ตลาดเหล็กมีความผันผวนสูงตั้งแต่กลางเดือนมกราคม 2559 เนื่องด้วยปริมาณสินค้าคงคลังในระบบลดลง และตลาดเหล็กในอนาคตของจีนมีความร้อนแรงขึ้น
- บริษัทเหล็กหลายแห่งในจีนที่หยุดผลิตไปกำลังฟื้นคืนหมุนกลับมาผลิตใหม่
- การส่งออกจากประเทศจีนยังคงดำเนินต่อไปอย่างรุนแรง เนื่องจากการถดถอยของเศรษฐกิจในประเทศจีน หลายประเทศดำเนินมาตรการทั้งทางด้านภาษีและมาตรการอื่นที่ไม่ใช่ภาษี เพื่อปกป้องอุตสาหกรรมในประเทศ
- รัฐบาลจีนประกาศความตั้งใจในการลดกำลังการผลิตที่มีมากเกินไป ลง 100-150 ล้านตัน
- ภาครัฐได้มีการประกาศโครงการพัฒนาโครงสร้างพื้นฐานของไทยเป็นจำนวนหลายโครงการ ปัจจัยสำคัญอยู่ที่ความรวดเร็วในการดำเนินการโครงการเหล่านี้



Thank you for your attention