

บมจ.ทาทา สตีล (ประเทศไทย)

ยินดีต้อนรับ

รายงานผลการดำเนินงานในไตรมาส

สิ้นสุด 30 มิถุนายน 2559

23 สิงหาคม 2559



คำจำกัดสิทธิ์ความรับผิดชอบ



ข้อมูลการนำเสนอผลการดำเนินงานของบริษัทในเอกสารฉบับนี้ อาจจะเป็น "การคาดการณ์ล่วงหน้า" ตามความหมายของกฎหมายและระเบียบที่เกี่ยวข้องกับหลักทรัพย์ ผลการดำเนินงานที่เกิดขึ้นจริงอาจมีความแตกต่างอย่างมีนัยสำคัญจากที่ได้แสดง สรุป หรือบ่งชี้ไว้ทั้งทางตรงหรือทางอ้อม ปัจจัยสำคัญที่อาจก่อให้เกิดความแตกต่างต่อผลการดำเนินงานของบริษัท รวมถึงภาวะเศรษฐกิจที่มีผลกระทบต่ออุปสงค์/อุปทานและเงื่อนไขของราคาในประเทศและตลาดต่างประเทศที่บริษัทประกอบกิจการอยู่ การเปลี่ยนแปลงจากสภาพแวดล้อม กฎระเบียบของรัฐบาล กฎหมาย กฎเกณฑ์ ผลจากการพิจารณาคดี และ/หรือปัจจัยอื่นๆ ที่เกิดขึ้นได้

- **บริษัททफलเมืองที่ดี**

- **ภาวะเศรษฐกิจ และธุรกิจเหล็ก**

- **ผลการดำเนินงาน TSTH ไตรมาส 1 ปีงบประมาณ 60**

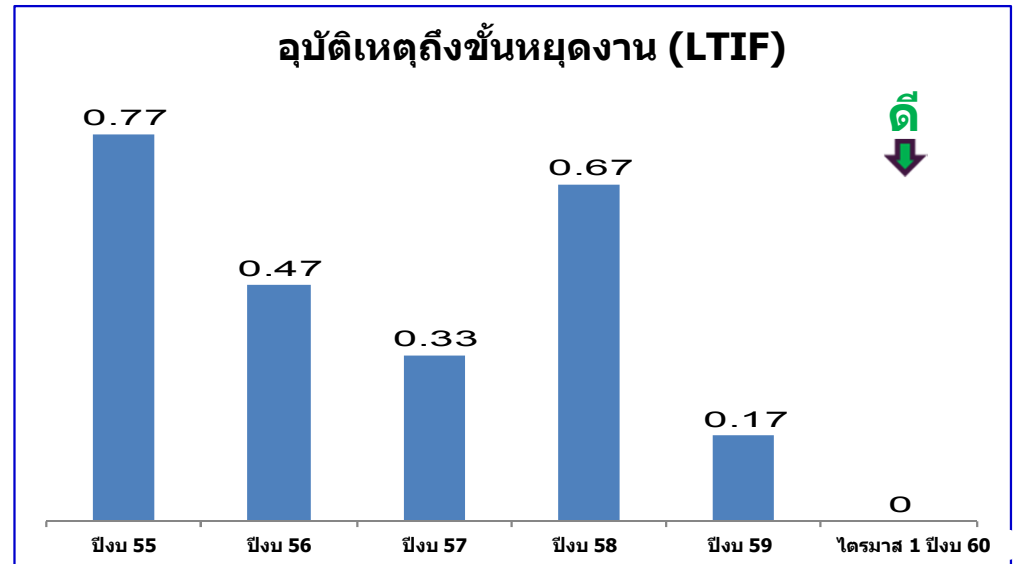
- **แนวโน้มธุรกิจ**

ความปลอดภัย



กิจกรรมเด่น:

- บริษัท เหล็กก่อสร้างสยาม จำกัด (SCSC) ได้รับรางวัลอุตสาหกรรมดีเด่น ประจำปี 2559 ประเภทการบริหารความปลอดภัย
- บริษัท เอ็น.ที.เอส. สตีลกรุ๊ป จำกัด (มหาชน) (NTS) และ บริษัท เหล็กก่อสร้างสยาม จำกัด (SCSC) บรรลุเป้าหมายการทำงานโดยปราศจากอุบัติเหตุถึงขั้นหยุดงานครบ 4 ปี และ 3 ปี ตามลำดับ
- มุ่งเน้นการรณรงค์และประชาสัมพันธ์ความปลอดภัยประจำไตรมาส ในเรื่อง“การขนย้ายวัสดุ” (Material Handling) (เม.ษ.- มิ.ย. 59)
- อบรม “ภาวะผู้นำด้านความปลอดภัย” (Felt Leadership) สำหรับทีมผู้บริหารระดับกลาง



SCSC

รางวัลอุตสาหกรรมดีเด่น



SCSC 3 ปี

ปลอดอุบัติเหตุถึงขั้นหยุดงาน



รณรงค์แคมเปญความปลอดภัย
การขนย้ายวัสดุ



อบรม “ภาวะผู้นำ
ด้านความปลอดภัย”

สิ่งแวดล้อม



การดำเนินงานที่สำคัญ:

- การตรวจสอบด้านพลังงานโดยผู้เชี่ยวชาญ ภายนอกเพื่อข้บ่งโอกาสในการลดการใช้พลังงาน
- ติดตั้งแผงพลังงานแสงอาทิตย์ที่อาคารสำนักงาน บริษัท เหล็กก่อสร้างสยาม จำกัด (SCSC)
- ติดตั้งระบบ Refine Combine Burner (RCB) ด้วยเทคโนโลยีสมัยใหม่ ที่บริษัท เอ็น.ที.เอส. สตีลกรุ๊ป จำกัด (มหาชน) (NTS) เพื่อลดการใช้พลังงานไฟฟ้าและอิเล็กทรอนิกส์



บริษัทพลเมืองที่ดี



ทาทา สตีล (ประเทศไทย) และบริษัทในเครือ ได้แก่ NTS SCSC และ SISCO ร่วมกับ 49 บริษัทผู้ผลิตเหล็กในประเทศ จาก 8 สมาคมผู้ผลิตเหล็ก ลงนามสัตยาบัน ไม่ผลิตเหล็กเบา ณ กระทรวงอุตสาหกรรม

TSTH

- ร่วมทำกิจกรรมและเลี้ยงอาหารกลางวันเด็กๆ จากสถานสงเคราะห์ เด็กพิการทางสมองและปัญญา บ้านราชาวดี



SCSC

- ร่วมทำกิจกรรม 5 ส. บำเพ็ญประโยชน์ (เก็บขยะตามชายหาด) ณ หาดสุชาดา จังหวัดระยอง



NTS

- ร่วมทำกิจกรรม 5 ส. ด้วยการเก็บขยะบริเวณโรงงาน และปลูกป่าสักในชื่อกิจกรรม "โลกใบเดียว ครอบครัวยุคเดียว" เนื่องในวันสิ่งแวดล้อมโลก



SISCO

- ร่วมทำกิจกรรมโครงการ "สร้างสนามการเรียนรู้ แบบ BBL" ณ ศูนย์พัฒนาเด็กเล็กเทศบาลบางโขมด



- บริษัทพหลเมืองที่ดี

- **ภาวะเศรษฐกิจ และธุรกิจเหล็ก**

- ผลการดำเนินงาน TSTH ไตรมาส 1 ปีงบประมาณ 60

- แนวโน้มธุรกิจ

สภาพเศรษฐกิจโลก



ค่าร้อยละที่แตกต่างจากประมาณการของมค. 60

อัตราการเติบโตของ GDP

	2556	2557	2558e	2559e	2560e	2561e	2558e	2559e	2560e	2561e
โลก	2.4	2.6	2.4	2.4	2.8	3.0	0.0	-0.5	-0.3	-0.1
เศรษฐกิจพัฒนาแล้ว	1.1	1.7	1.8	1.7	1.9	1.9	-0.1	-0.5	-0.2	-0.1
สหรัฐอเมริกา	1.5	2.4	2.4	1.9	2.2	2.1	-0.1	-0.8	-0.2	-0.1
พื้นที่ยูโร	-0.3	0.9	1.6	1.6	1.6	1.5	0.1	-0.1	-0.1	-0.1
ญี่ปุ่น	1.4	-0.1	0.6	0.5	0.5	0.7	-0.2	-0.8	-0.4	-0.6
เศรษฐกิจเกิดใหม่ และกำลังพัฒนา (EMDEs)	4.7	4.2	3.4	3.5	4.4	4.7	0.0	-0.6	-0.3	-0.2
การส่งออกสินค้าโภคภัณฑ์	3.2	2.1	0.2	0.4	2.4	3.0	0.1	-1.2	-0.8	-0.3
EMDEs อื่นๆ	5.9	5.9	5.9	5.8	5.7	5.8	0.0	-0.1	-0.1	-0.1
EMDEs อื่นๆ ที่ไม่รวมจีน	3.9	4.3	4.7	4.7	4.9	5.0	0.0	-0.2	-0.2	-0.2
เอเชียตะวันออกเฉียงและแปซิฟิก	7.1	6.8	6.5	6.3	6.2	6.1	0.1	0.0	0.0	-0.1
จีน	7.7	7.3	6.9	6.7	6.5	6.3	0.0	0.0	0.0	-0.2
อินโดนีเซีย	5.6	5.0	4.8	5.1	5.3	5.5	0.1	-0.2	-0.2	0.0
ประเทศไทย	2.7	0.8	2.8	2.5	2.6	3.0	0.3	0.5	0.2	0.3

- ประมาณการณ์อัตราการเติบโตของเศรษฐกิจโลกในปี 2559 อยู่ที่ 2.4%
- ประมาณการณ์อัตราการเติบโตทางเศรษฐกิจของประเทศจีนในปี 2559-2561 อยู่ที่ 6-7% โดยอัตราการเติบโตที่แท้จริง ณ ไตรมาสที่ 2 ปี 2559 อยู่ที่ 6.7%
- ไตรมาสที่ 1 ปี 2559 GDP ของอาเซียนเติบโตที่ 4.4%. ประเทศฟิลิปปินส์เติบโตสูงสุดที่ 6.9% ส่วน GDP ของประเทศไทย อยู่ที่ 3.2%



สภาพการณ์ของเหล็ก – ความต้องการใช้เหล็กในเอเชีย

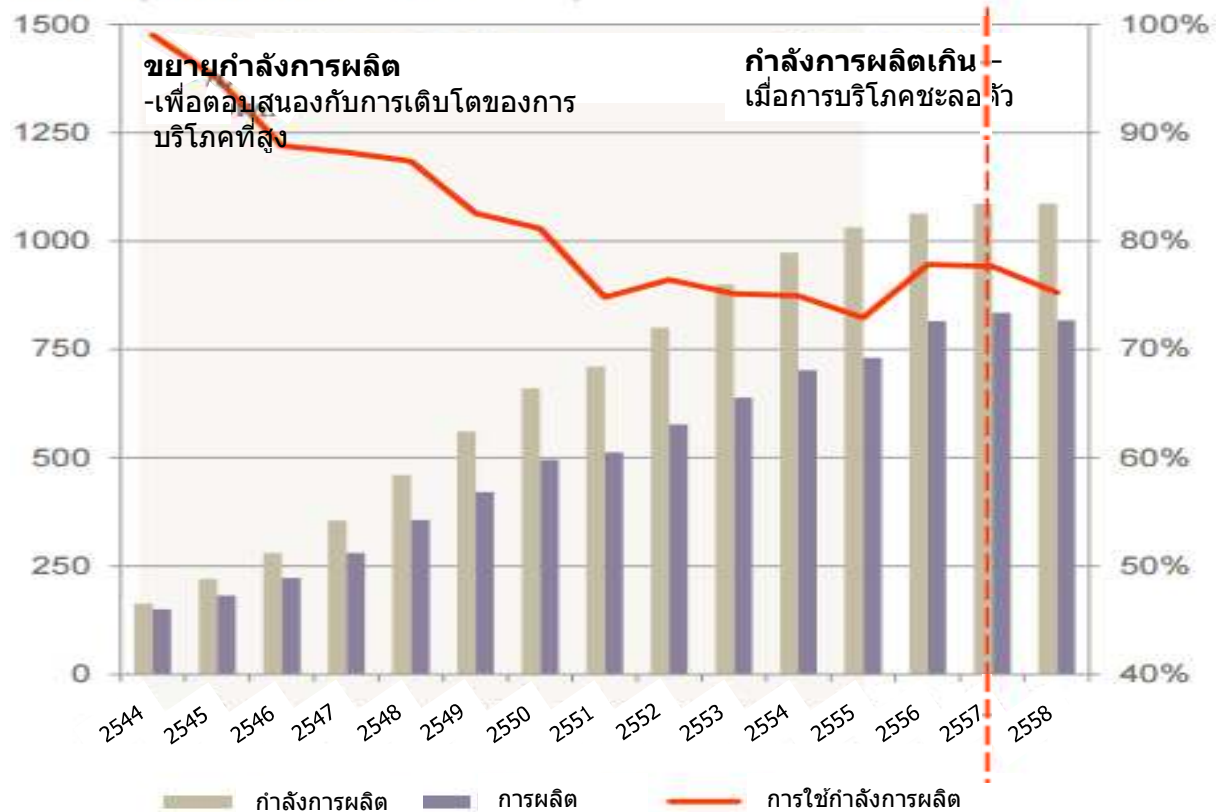


	2555	2556	ล้านตัน		2559(f)	2560(f)	% การเติบโตเมื่อเทียบกับปีก่อน	
			2557	2558			2559(f)	2560(f)
เอเชีย & โอเชียเนีย	946.622	1 027.233	1 018.060	984.828	968.482	958.687	-1.7	-1.0
เอเชีย	939.292	1 020.581	1 010.638	977.549	961.248	951.676	-1.7	-1.0
เอเชียที่พัฒนาแล้ว	142.461	143.101	150.242	144.379	146.000	145.986	1.1	0.0
ญี่ปุ่น	63.950	65.240	67.690	62.940	64.400	63.600	2.3	-1.2
เกาหลีใต้	54.069	51.762	55.521	56.005	56.335	56.448	0.6	0.2
เอเชียที่กำลังพัฒนา	796.831	877.480	860.396	833.170	815.248	805.690	-2.2	-1.2
จีน	660.105	735.120	710.768	672.340	645.446	626.083	-4.0	-3.0
อินเดีย	72.383	73.653	76.053	79.467	83.781	88.292	5.4	5.4
อาเซียน (5)	55.299	59.186	62.081	66.432	70.258	74.642	5.8	6.2
ประเทศไทย	16.914	17.972	17.339	16.734	16.818	17.049	0.5	1.4
เวียดนาม	10.956	11.769	14.441	18.216	20.402	22.442	12.0	10.0
โอเชียเนีย	7.330	6.652	7.422	7.279	7.234	7.011	-0.6	-3.1

- ความต้องการใช้เหล็กในประเทศจีนคาดการณ์ว่าจะลดลง -4% ในปี 2559 และ -3% ในปี 2560
- อาเซียน (5) คาดการณ์ว่าจะเติบโตขึ้น 5.8% และ 6.2% ในปี 2559 และ ปี 2560 ตามลำดับ
- ประเทศเวียดนามมียอดการบริโภคเหล็กสูงสุดในอาเซียนในปี 2558 ซึ่งมากกว่าประเทศไทย และคาดว่าจะมีอัตราสูงที่สุดอย่างต่อเนื่อง
- การคาดการณ์ความต้องการใช้เหล็กในประเทศไทยจะสูงขึ้น 0.5% ในปี 2559 และ 1.4% ในปี 2560

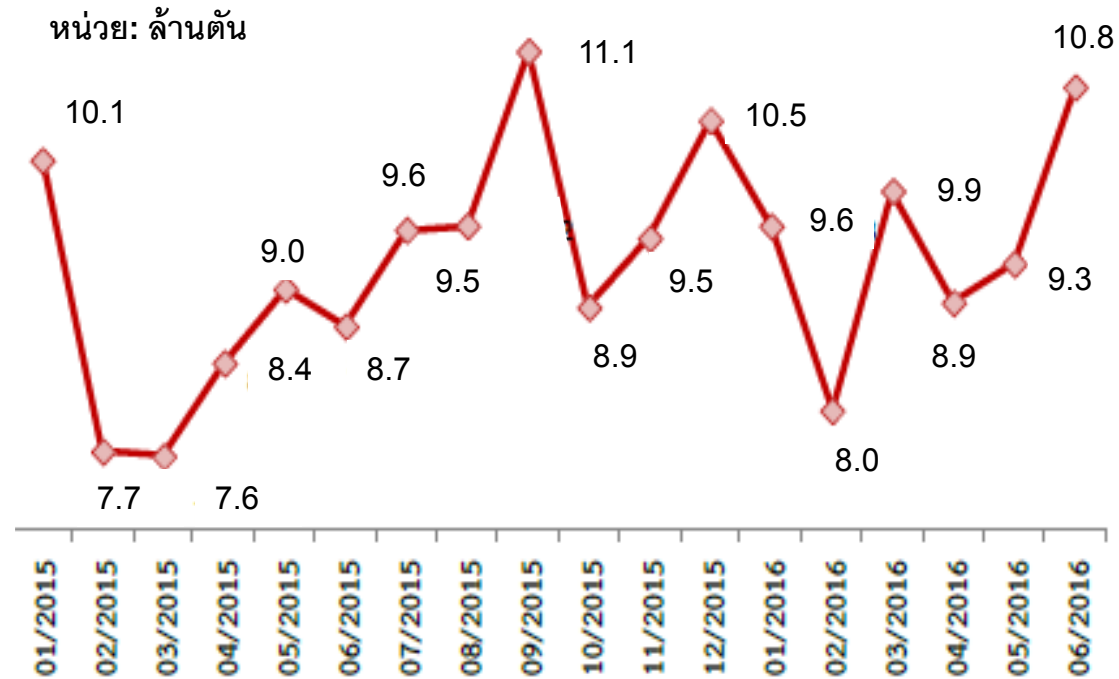
การผลิตเหล็กในประเทศไทย

จีน – การผลิต กำลังการผลิต และการใช้กำลังการผลิตเหล็ก (ล้านตัน, %)



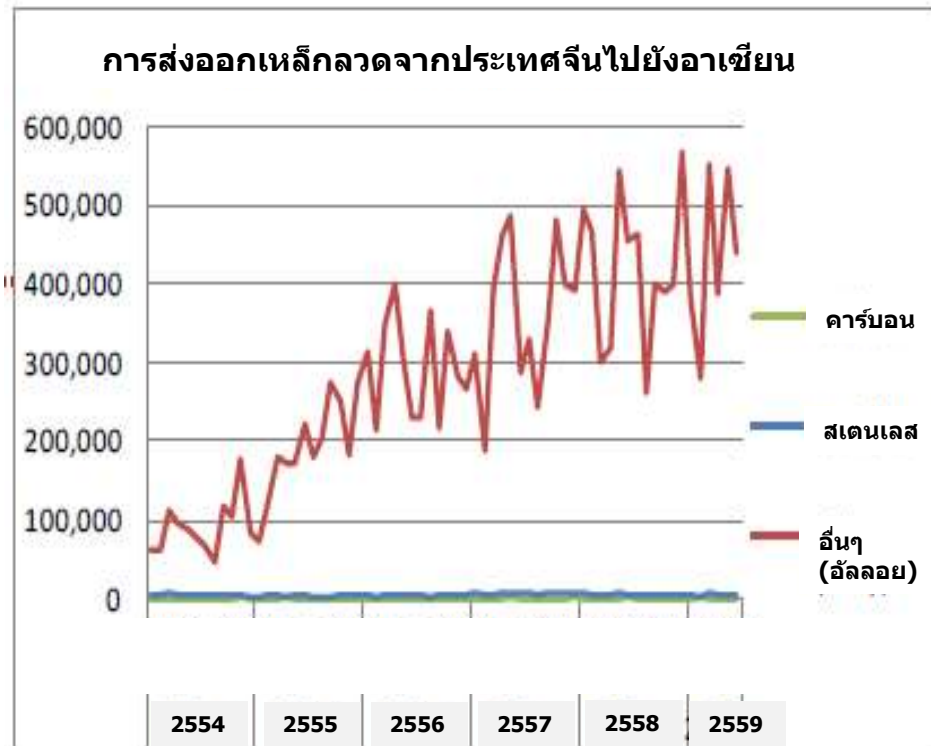
- กำลังการผลิตเหล็กของจีนลดลงตั้งแต่ปี 2558 เนื่องจากแรงกดดันจากหลายประเทศที่ให้แก่ปัญหา กำลังการผลิตที่เกินความต้องการ คาดว่าจะมีการปิดการผลิตลง 100-150 ล้านตัน ภายใน 3-5 ปีนี้
- เป้าหมายในการตัดกำลังการผลิตในปี 2559 อยู่ที่ 45 ล้านตัน อย่างไรก็ตาม ได้มีการตัดจนถึงเดือน มิถุนายน ไปแล้วมากกว่า 13 ล้านตัน

การส่งออกเหล็กจากประเทศจีน



- ในเดือนมกราคมถึงมิถุนายน 2559 มีการส่งออกเพิ่มขึ้น 9.4% (เมื่อเทียบกับปีที่ผ่านมา) เป็น 56.5 ล้านตัน
- คาดว่ายอดการส่งออกทั้งปี 2559 จะอยู่ที่ 122 ล้านตัน
- ผลิตภัณฑ์เหล็กทรงยาวของประเทศจีนส่วนใหญ่ได้ส่งออกไปยังประเทศเกาหลีใต้และประเทศในแถบอาเซียน

การส่งออกเหล็กจากประเทศจีน



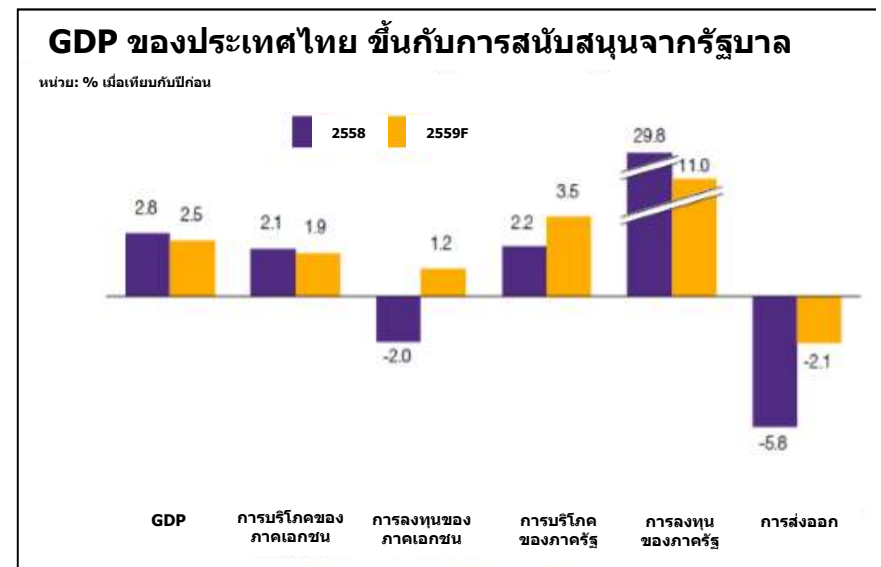
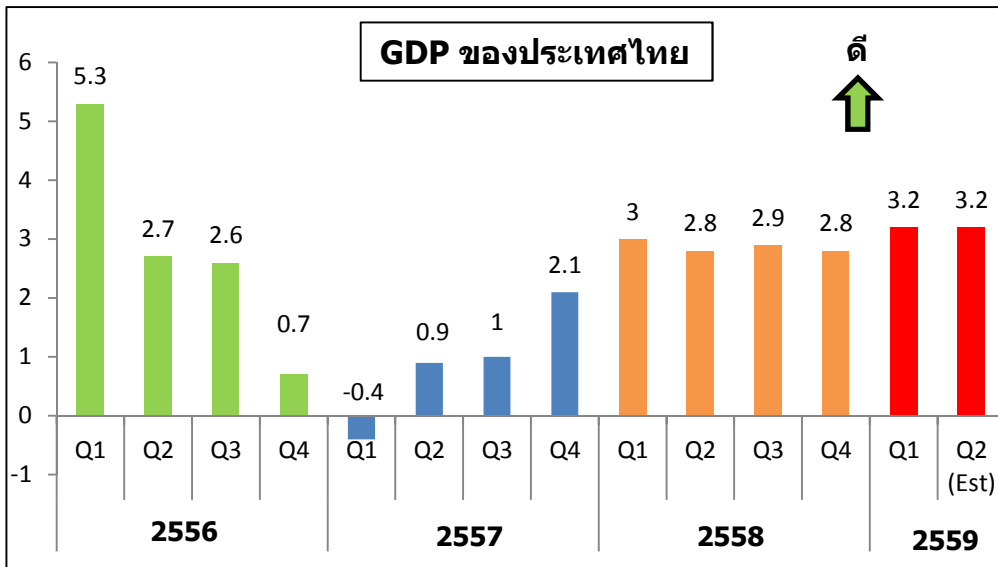
การนำเข้าเหล็กของประเทศไทย ในช่วง มค. – มิย. 2559

เหล็กกล้าคาร์บอน	ตัน		ดอลลาร์สหรัฐ/ตัน	
	มค.-มิย. 2558	มค.-มิย. 2559	มค.-มิย. 2558	มค.-มิย. 2559
ญี่ปุ่น	83,373	73,848	876	799
เกาหลี	16,010	41,223	755	471
ไต้หวัน	18,649	20,138	751	587
เยอรมัน	6,104	5,240	703	654
รัสเซีย	198	3,009	385	280
อินเดีย	8,852	2,903	608	503
อื่นๆ	5,284	7,174		
รวม	138,470	153,536	809	647

เหล็กกล้า-เหล็กอัลลอยอื่น	ตัน		ดอลลาร์สหรัฐ/ตัน	
	มค.-มิย. 2558	มค.-มิย. 2559	มค.-มิย. 2558	มค.-มิย. 2559
จีน	650,290	668,142	439	360
ญี่ปุ่น	54,648	56,384	1,070	1,033
เกาหลี	3,388	3,121	813	664
อื่นๆ	5,546	4,694		
รวม	713,871	732,340	492	415

- มีการส่งออกเหล็กจากประเทศจีนไปยังประเทศในแถบอาเซียนเพิ่มขึ้นอย่างต่อเนื่องตั้งแต่ปี 2554
- ประเทศไทย: ในช่วง 6 เดือนแรกของปี 2559 มีการนำเข้าเหล็กจากจีนเพิ่มขึ้น 3% เป็น 668,000 ตัน ถึงแม้จะมีการออกมาตรการตอบโต้การทุ่มตลาด ผู้นำเข้าได้ใช้ประโยชน์จากรายการข้อยกเว้นทางภาษี ทำให้เกิดผลเสียหายต่ออุตสาหกรรมผู้ผลิตเหล็กในประเทศ

เศรษฐกิจไทย – ดัชนีชี้วัดหลัก

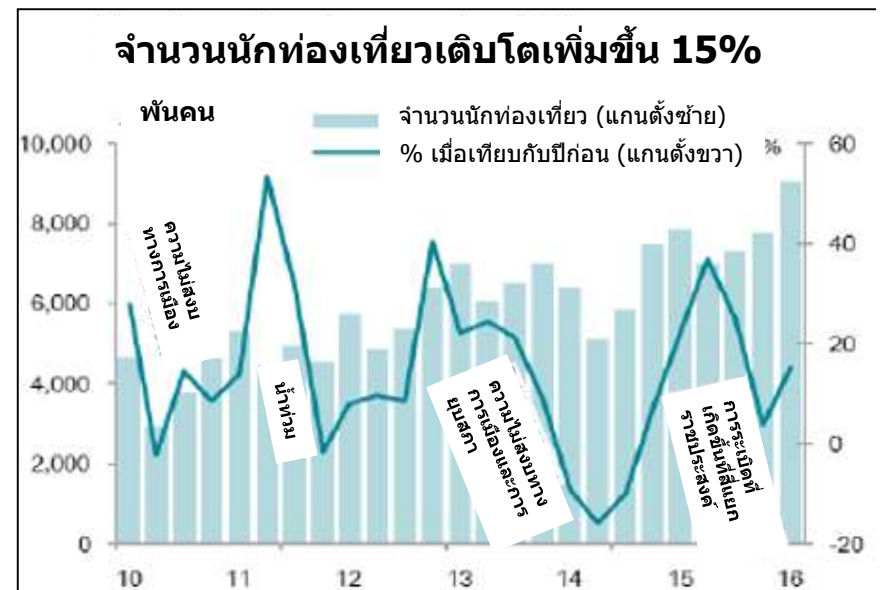


การขับเคลื่อนที่สำคัญของเศรษฐกิจไทย

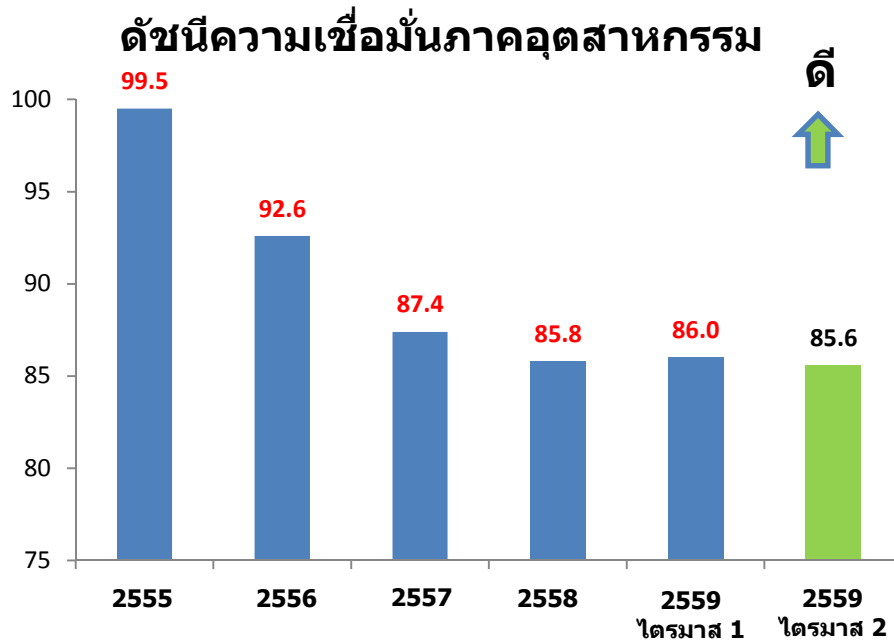
- มาตรการของภาครัฐในการกระตุ้นการใช้จ่ายในครัวเรือน
- การกระตุ้นการท่องเที่ยว
- การลงทุนของภาครัฐในด้านสาธารณูปโภค

ความเสี่ยง

- การส่งออกที่หดตัวลงเนื่องจากเศรษฐกิจโลกมีการชะลอตัว
- ความผันผวนของตลาดการเงินโลกและอัตราแลกเปลี่ยน
- รายได้ภาคครัวเรือนในประเทศไทยยังไม่กระเตื้องขึ้น

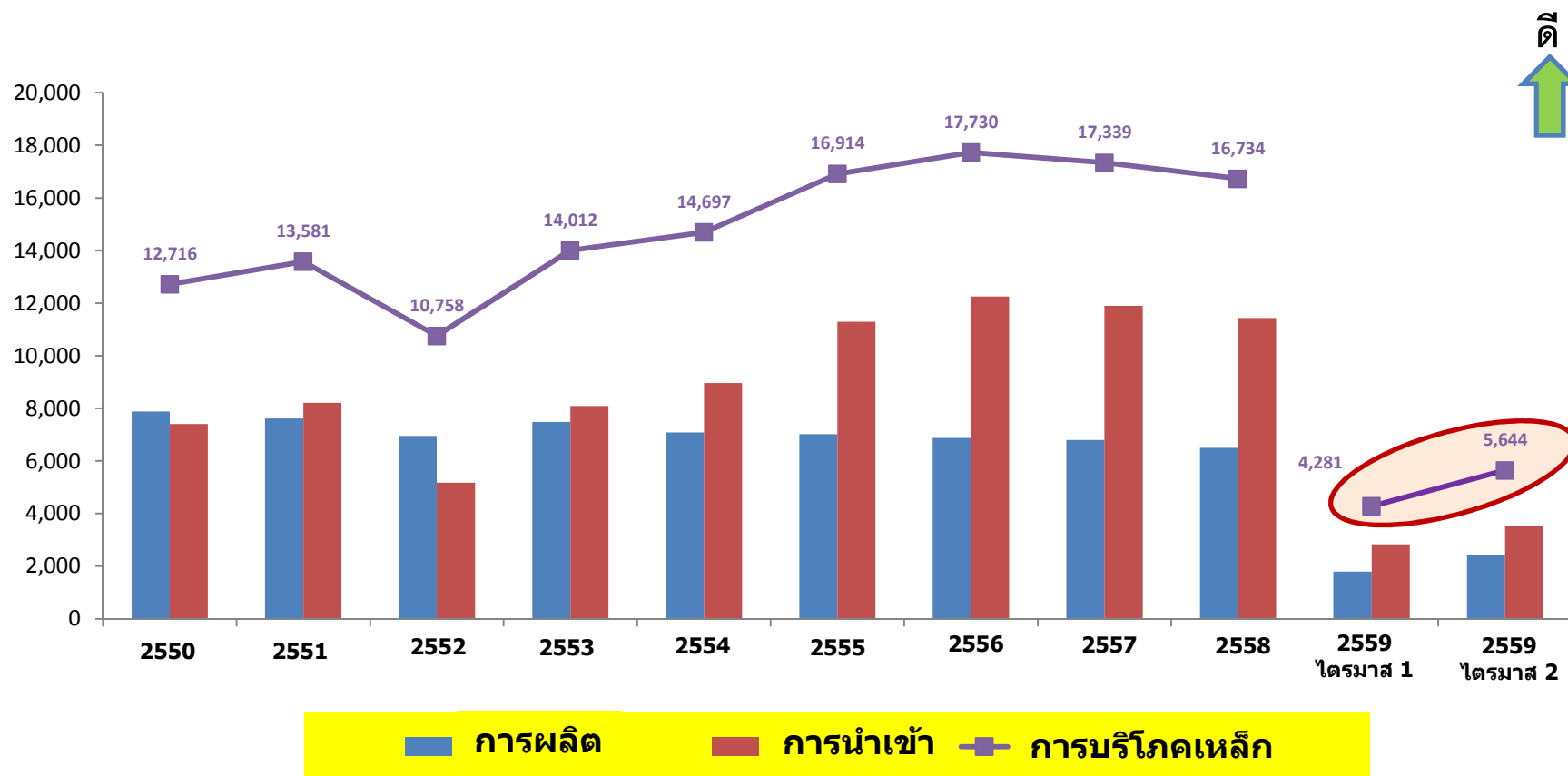


สภาวะแวดล้อมธุรกิจของไทย



ดัชนีความต้องการที่อยู่อาศัยใหม่ลดลงอย่างต่อเนื่องในช่วง 6 เดือนที่ผ่านมา และในเดือนมิถุนายน 2559 มีอัตราต่ำที่สุดในรอบ 25 เดือนที่ผ่านมา

การบริโภคเหล็กในประเทศไทย



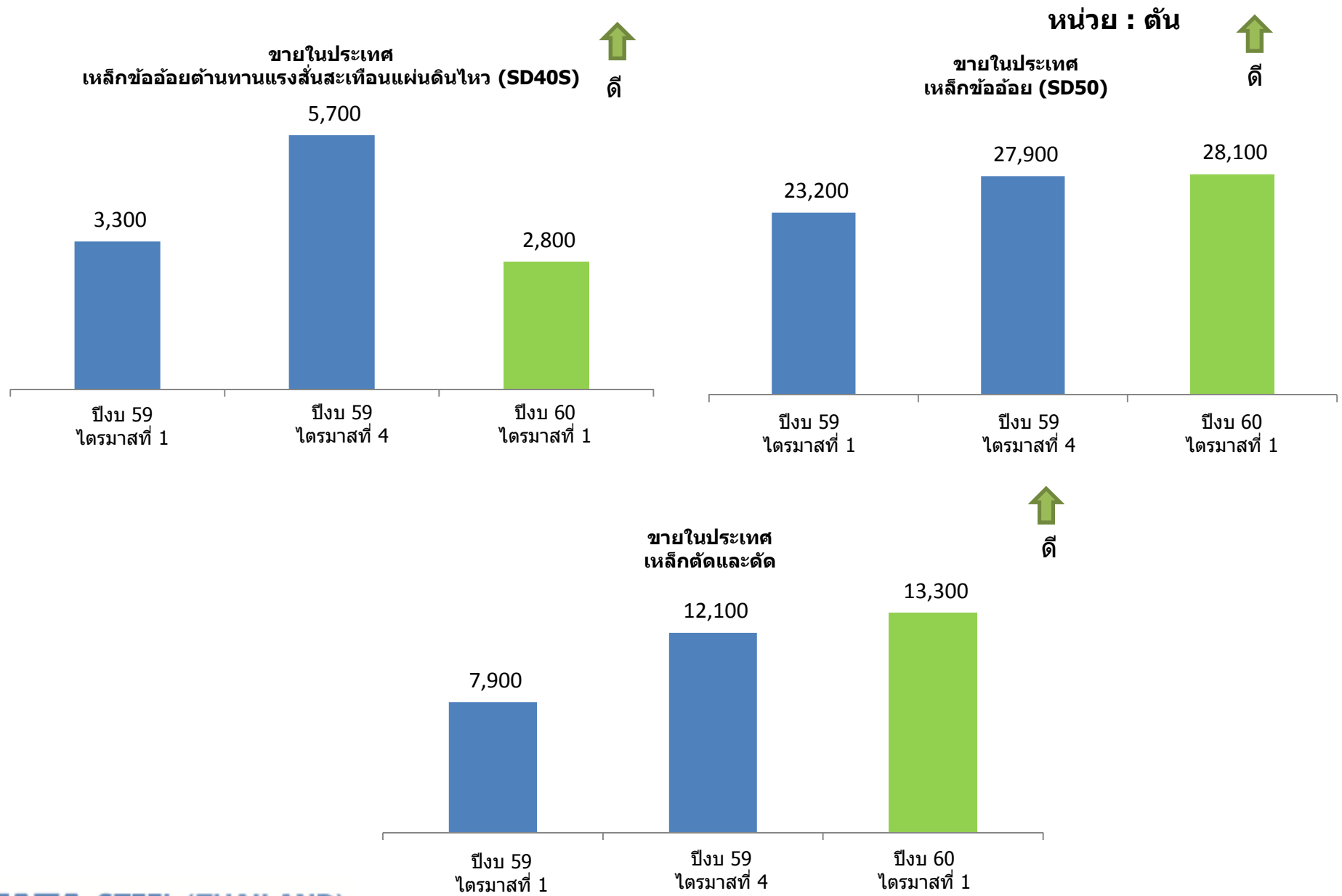
การบริโภคเหล็กในประเทศไทยเพิ่มขึ้นในไตรมาสที่ 2 ปี 2559 สาเหตุหลักเนื่องจากเป็นช่วงเวลาที่ตลาดมีความต้องการสูง และมีการซื้อไว้เพื่อเก็บสต็อกสินค้าเนื่องจากคาดการณ์ว่าราคาจะสูงขึ้น ทำให้สต็อกสินค้าในระบบมีจำนวนมาก

- **บริษัทพหลเมืองที่ดี**
- **ภาวะเศรษฐกิจ และธุรกิจเหล็ก**

• **ผลการดำเนินงาน TSTH ไตรมาส 1 ปีงบประมาณ 60**

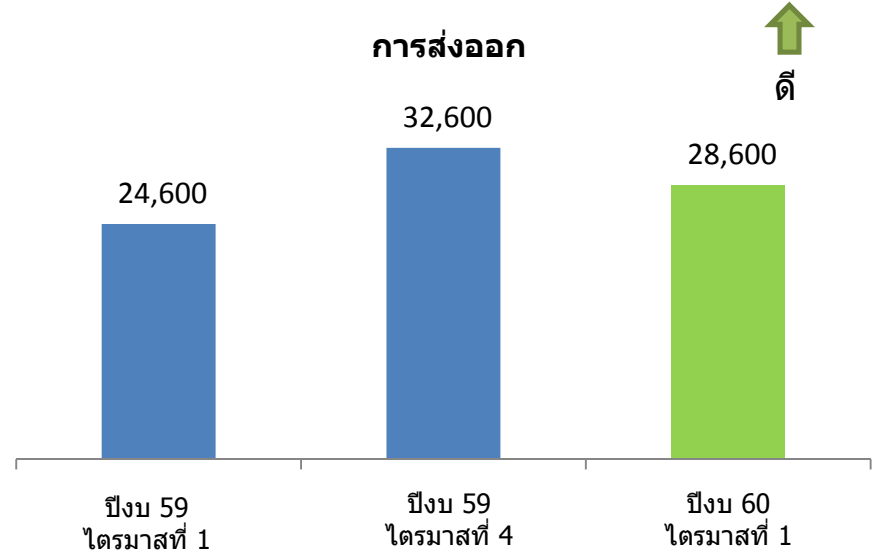
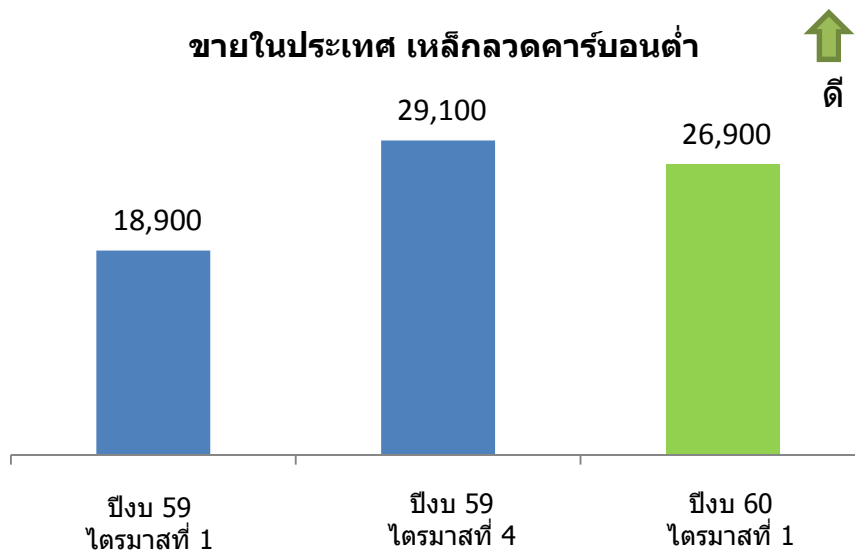
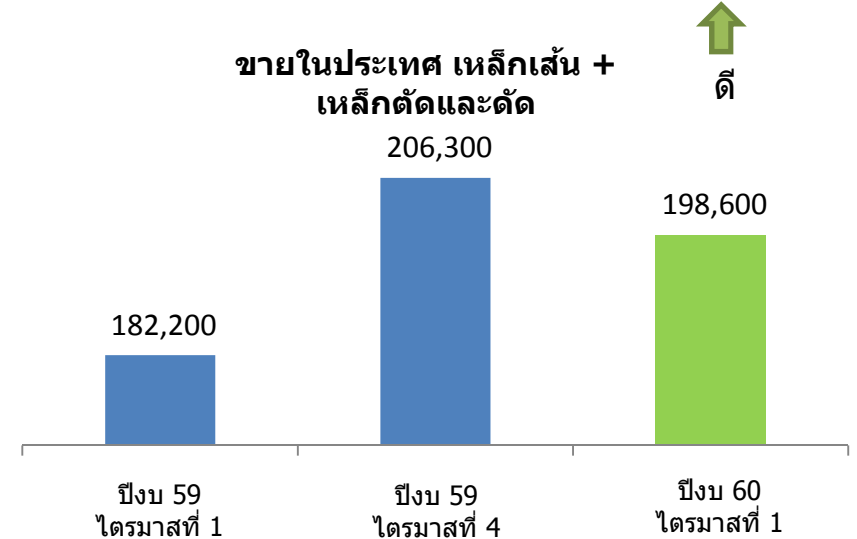
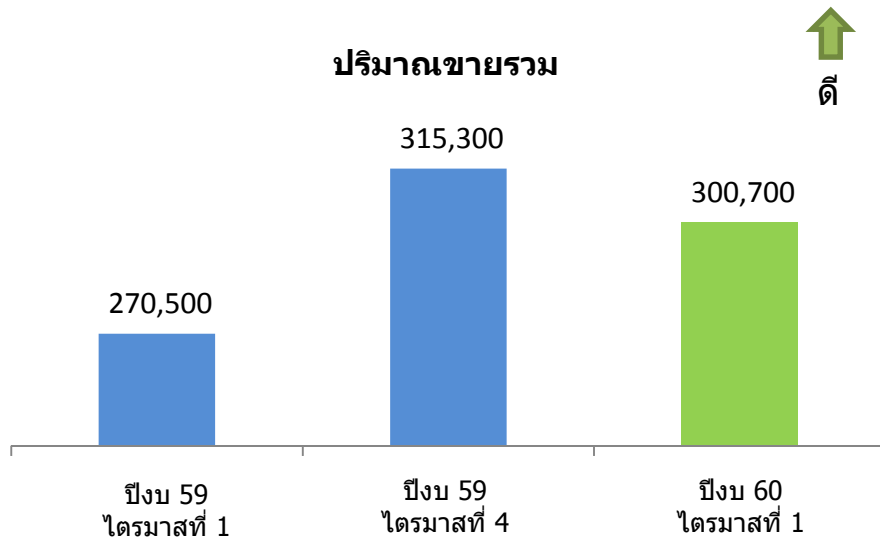
- **แนวโน้มธุรกิจ**

ยอดขายสินค้าเหล็กเส้นมูลค่าเพิ่ม เพิ่มขึ้นอย่างมั่นคง



ยอดขาย ไตรมาสที่ 1 ปีงบ 60

หน่วย : ล้านบาท

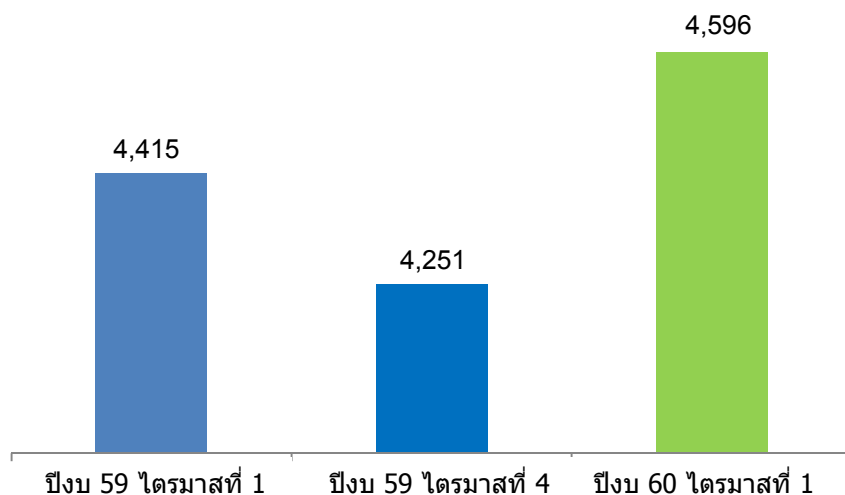


ผลประกอบการ

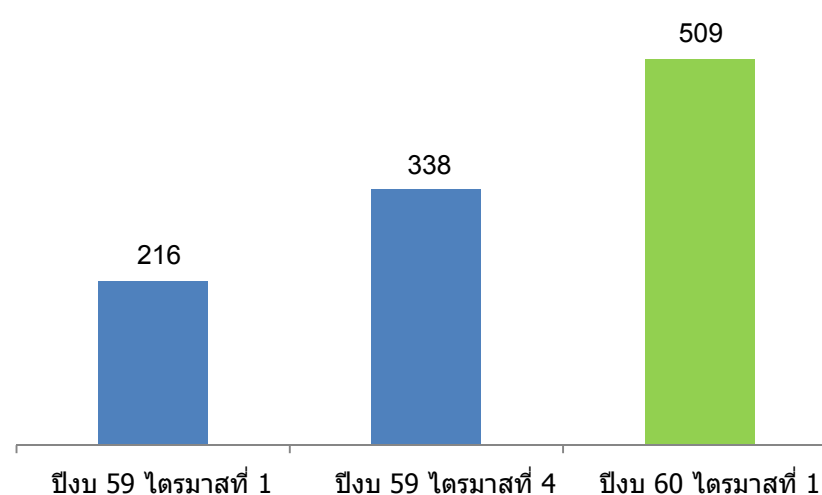
หน่วย : ล้านบาท



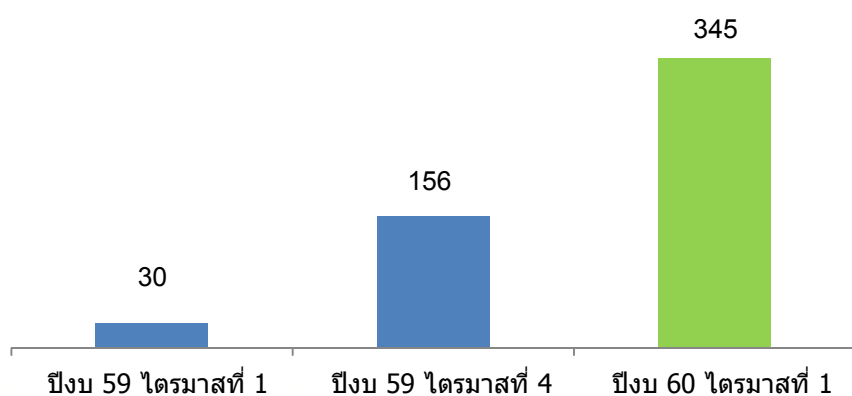
ยอดขายสุทธิ



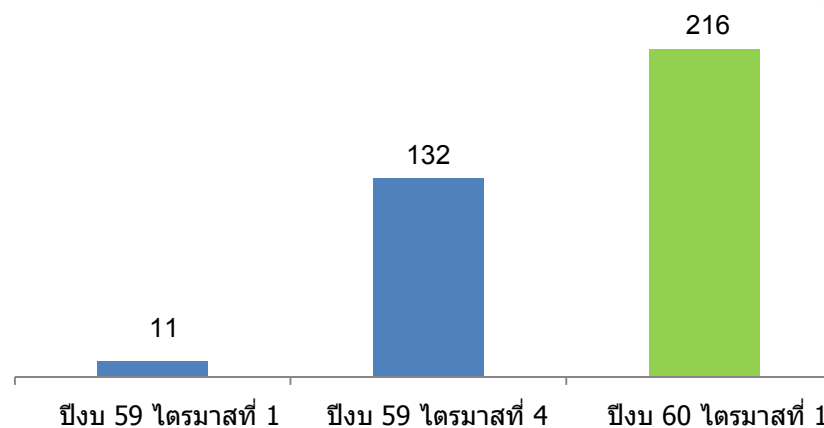
EBITDA



กำไรก่อนหักภาษี



กำไรหลังหักภาษี



ผลการดำเนินงานที่สำคัญอื่นๆ



- ลดจำนวนสินค้าคงคลังทั้งวัสดุและอะไหล่
- ต้นทุนคงที่ลดลง **39** ล้านบาท เมื่อเทียบกับปีที่ผ่านมา
- หนี้สินระยะยาวได้ถูกชำระไปเกือบหมดแล้ว ในเดือนสิงหาคม จะเป็นการชำระหนี้ครั้งสุดท้ายจำนวน **100** ล้านบาท
- ยอดขายตลาดภูมิภาคในเดือนพฤษภาคมมีมากกว่า **17,000** ตัน
- **SCSC** ได้รับการรับรองมาตรฐานจาก **ACRS**
- เปิดคลังสินค้าแห่งที่ **5** ที่จังหวัดสงขลา
- บริษัทลงทุนอย่างต่อเนื่องเพื่อเพิ่มกำลังการผลิตสินค้าปลายน้ำ
- การประเมินผลการศึกษาทางด้านการตลาด แล้วเสร็จ

วาระการประชุม

- **บริษัทพหลเมืองที่ดี**
- **ภาวะเศรษฐกิจ และธุรกิจเหล็ก**
- **ผลการดำเนินงาน TSTH ไตรมาส 1 ปีงบประมาณ 60**

• **แนวโน้มธุรกิจ**

- คาดการณ์ว่าประเทศจีนจะยังคงส่งสินค้าออกเป็นจำนวนที่มากขึ้น ส่งผลให้ราคาสินค้าอยู่ภายใต้ความกดดัน
- การประกาศมาตรการตอบโต้การทุ่มตลาดสินค้าเหล็กในตลาดในปัจจุบันในภาพรวมยังไม่มีประสิทธิภาพเพียงพอ ซึ่งจะส่งผลกระทบต่อความอยู่รอดของอุตสาหกรรมเหล็กในประเทศในอนาคต
- โครงการพัฒนาโครงสร้างพื้นฐานของภาครัฐจะเป็นกุญแจสำคัญในการกระตุ้นความต้องการใช้เหล็กในประเทศไทย ซึ่งต้องการการผลักดันจากภาครัฐอย่างมาก เพื่อให้โครงการต่างๆ เป็นไปตามระยะเวลาที่กำหนด
- ความเชื่อมั่นทางธุรกิจในประเทศไทยยังจำเป็นที่จะต้องได้รับการปรับปรุง

TATA STEEL (THAILAND)



ขอขอบคุณ